

Teléfonos:
981 844 800
981 849 960
Fax. 981 844 008

N.º R. E. L. 01150119



CONCELLO DE BOIRO



Praza de Galicia, s/n
15930 BOIRO (A Coruña)
Correo e: ca@concelloboiro.org
paxina web: www.boiro.org

Exp.ref. 119.12-T.A.

Asunto: COMUNICACIÓN DE PUBLICACIÓN E SOLICITUDE DE AVALIACIÓN DE RESULTADOS POLA USC.

D. Juan José Dieste Ortigueira, en calidade de Alcalde-Presidente do Concello de Boiro;

EXPÓN:

O Concello de Boiro ten asinado coa USC varios convenios e contratos para a execución de diversos traballos no complexo arqueolóxico dos castros de Neixón, que de seguida enumeramos:

1-Convenio de colaboración entre o Concello de Boiro e a Universidade de Santiago de Compostela, para a realización dunha escavación, campo de traballo e posta en valor do Castro Grande de Neixón, Campaña 2007, ao amparo do artigo 83 da Lei 6/2011, asinado con data 18 de xuño de 2007.

2-Convenio específico de colaboración entre a Universidade de Santiago de Compostela e o Concello de Boiro, co obxecto de realizar os traballos técnicos precisos para a execución do campo de traballo de temática arqueolóxica; asinado con data 13 de febreiro de 2009.

3-Contrato administrativo de servizos para a execución dunha intervención arqueolóxica nos castros de Neixón, asinado con data 6 de xullo de 2010.

4-Contrato administrativo de servizos para a execución dunha intervención patrimonial no complexo arqueolóxico de Neixón; sondaxes e labores de restauración no complexo arqueolóxico dos castros de Neixón, Campaña 2011, asinado con data 5 de abril de 2011.

Que segundo os mesmos, e respecto da cláusulas de *Confidencialidade da Información e dos Resultados e Dereitos de Propiedade*, comunica a intención, salvo contraindicación expresa, da publicación dos resultados, concretamente dos informes e / ou memorias técnicas respectivas (INFORME FINAL) dos citados convenios e contratos a través da plataforma dixital www.centroarqueoloxico.dobarbanza.org.

Asemade, e en virtude da cláusula sétima do convenio do ano 2009, e da mesma nos contratos administrativos dos anos 2010 e 2011, onde se recolle que o CONCELLO deberá solicita-la autorización á USC se desexa que a mesma apareza como

Teléfonos:
981 844 800
981 849 960
Fax. 981 844 008



Praza de Galicia, s/n
15930 BOIRO (A Coruña)
correo e: correo@boiro.org
páxina web: www.boiro.org

Nº R. E. L. 01150119

CONCELLO DE BOIRO

avaliadora dos estudos realizados nos anos 2009 a 2011; polo que se procede a soliciala.

Boiro, 18 de abril de 2012.



Asdo Juan José Dieste Ortigueira
Alcalde-Presidente do Concello de Boiro.

Universidade de Santiago de Compostela
VICERREITORÍA DE INVESTIGACIÓN E INNOVACIÓN
Oficina de Investigación Tecnolóxica
Edificio CACTUS Edif. CACTUS. Campus Vida.
15782 Santiago de Compostela.



Att.: Alcalde-Presidente
Concello de Boiro
Praza de Galicia, s/n.
15930 Boiro (A Coruña).

Asunto: Declaración de Autorización

Santiago de Compostela, 11/06/2012

Tal e como solicitaron, achegamos a declaración asinada polo Vicerreitor de Investigación e Innovación da USC de autorización da publicación duns documentos a través da plataforma dixital www.centroarqueoloxico.dobarbanza.org.c

Saúdos cordiais.

Atentamente,

Eva Fabeiro Buceta
Área de Xestión e Valorización da I+D

D. Francisco González García, Vicerreitor de Investigación e Innovación da Universidade de Santiago de Compostela (USC)

EXPON:

Que mediante escrito de 30 de abril de 2012 o Concello de Boiro solicitou a esta Universidade autorización para a publicación dos informes e/ou memorias técnicas dos convenios e contratos asinados entre o mencionado Concello e a USC que a continuación se relacionan:

- Convenio de Colaboración asinado o 18 de xuño de 2007 para a realización dunha escavación, campo de traballo e posta en valor do Castro Grande de Neixón. Campaña 2007.
- Convenio Específico de Colaboración asinado o 13 de febreiro de 2009 co obxecto de realizar os traballos técnicos precisos para a execución do campo de traballo de temática arqueolóxica.
- Contrato administrativo de servizos asinado o 6 de xullo de 2010 para a execución dunha intervención arqueolóxica nos Castros de Neixón.
- Contrato administrativo de servizos asinado o 5 de abril de 2011 para a execución dunha intervención patrimonial no complexo arqueolóxico de Neixón: sondaxes e labores de restauración no complexo arqueolóxico dos castros de Neixón. Campaña 2011.

E DECLARA:

Que a Comisión de Actividades e Servizos de I+D, reunida en sesión ordinaria do 24 de maio de 2012, acordou **AUTORIZAR** ao Concello de Boiro a publicar os informes correspondentes aos convenios e contratos citados a través da plataforma dixital www.centroarqueoloxicodobarbanza.org.

E para que conste aos efectos oportunos, firmo en Santiago de Compostela a 8 de xuño de 2012





GEPN

PyA Arqueólogos S.L.

***BOIRO: 5.000 ANOS DE CAMBIO CLIMÁTICO E
EXPLOTACIÓN DO MEDIO NO MARCO DE
AROUSA NORTE***

**SONDAXES ARQUEOLÓXICAS VALORATIVAS
NOS CASTROS DE O NEIXÓN (BOIRO, A CORUÑA)
ANO 2010**

MEMORIA TÉCNICA

Andrés Bonilla Rodríguez

Ramón Fábregas Valcarce

ÍNDICE

Ficha Técnica do traballo

1. Presentación
2. Situación, descrición e contexto cronocultural dos castros de Neixón
3. Traballos arqueolóxicos realizados na campaña de 2010
 - 3.1. Localización das zonas de traballo
 - 3.2. Metodoloxía
 - 3.3. Sistema de recollida de datos e documentación
4. Resultados obtidos
5. ANEXO 1. Estudo de materiais
6. ANEXO 2. Analíticas radicobarbónicas realizadas e datas obtidas
7. Colocación de novos paneis informativos no Complexo Arqueolóxico de Neixón.
8. Conclusións

PLANOS:

- Plano 1. Situación E. 1:200.000
- Plano 2. Emprazamento E. 1:20.000
- Plano 3. Localización dos traballos E. 1:1.500
- Plano 4. Planta da cata 3. E. 1:50 e 1:100
- Planos 5 e 6. Perfís da cata 3. E. 1:20
- Plano 7. Planta da cata 8. E. 1:25 e 1:100
- Plano 8. Perfís da cata 8. e. 1:20
- Plano 9. Perfís do foxo. E. 1:100

FICHA TÉCNICA DO TRABALLO

- PROXECTO: Sondaxes arqueolóxicas valorativas nos Castros de o Neixón (Boiro, A Coruña). Ano 2010.
- PROMOVIDO POR: Acordo Marco asinado entre o Concello de Boiro e a Universidade de Santiago de Compostela e Convenio Específico firmado entre ambas as dúas institucións o 13 de febreiro de 2009 para a execución dun campo de traballo de temática arqueolóxica en Neixón.
- DATAS DE REALIZACIÓN: Do 2 ao 20 de agosto de 2010
- EQUIPO DE TRABALLO:
 - Investigador responsable: Ramón Fábregas Valcarce (GEPN/USC)
 - Arqueólogo director: Andrés Bonilla Rodríguez (PyA Arqueólogos S.L.P.)
 - Técnicos arqueólogos: Nieves Veiga López (PyA Arqueólogos S.L.P.), Carlos Rodríguez Rellán (GEPN/USC) e Víctor Barbeito Pose (Centro Arqueolóxico do Barbanza).
 - Equipo de escavación: Vinte alumnos do Dpto de Historia I da Facultade de Xeografía e Historia da USC e dez colaboradores voluntarios do Centro Arqueolóxico do Barbanza.
 - Estudo de materiais: Nieves Veiga López e Mario César Vila (PyA Arqueólogos S.L.P.), Xosé Ignacio Vilaseco Vázquez (GEPN/USC).
 - Estudio de mostras: Carlos Rodríguez Rellán (GEPN/USC)
 - Planimetría e debuxo de materiais: Nieves Veiga López (PyA Arqueólogos S.L.P.)

SONDAXES ARQUEOLÓXICAS VALORATIVAS NOS CASTROS DE O NEIXÓN (BOIRO, A CORUÑA). ANO 2010, MEMORIA TÉCNICA

1. Presentación.

A presente Memoria Técnica describe os traballos de sondaxes arqueolóxicas valorativas e de escavación realizados nos Castros de O Neixón (Boiro, A Coruña), do 2 ao 20 de agosto de 2010. O obxectivo destes traballos foi o estudo de sectores do conxunto arqueolóxico pouco coñecidos ata o momento, contribuíndo a unha mellor caracterización arqueolóxica do mesmo.

Os traballos realizáronse en virtude do Acordo Marco asinado entre o Concello de Boiro e a Universidade de Santiago de Compostela para o desenvolvemento de traballos relacionados co patrimonio arqueolóxico municipal e, en concreto, materializa o Convenio Específico firmado entre ambas as dúas institucións o 13 de febreiro de 2009 para a execución dun campo de traballo de temática arqueolóxica en Neixón.

2. Situación, descripción e contexto cronocultural dos castros de Neixón.

Os xacementos castreños de Neixón Grande e Neixón Pequeno localízanse na península do mesmo nome, situada entre a praia Lubrigo e a enseada de Taragoña, no litoral de Boiro. Trátase dunha zona que conserva un ámbito ecolóxico interesante con vistas privilexiadas sobre o tramo medio-interior da ría de Arousa. Os dous asentamentos, especialmente moi próximos, foron escavados intensamente dende os anos vinte deste século conservando á vista parte das súas estruturas arquitectónicas orixinais (Neixón Pequeno), o que lles proporciona un gran potencial turístico e didáctico .

O Castro Grande localízase nun pequeno outeiro situado no centro da península e está composto por un recinto superior aterrado defendido na súa zona N por unha sucesión de foxo e muralla, e un terraplén de menor altura no resto do seu perímetro, ao que seguen unha serie de aterrados en dirección sursueste, pechados ao N por unha prolongación da muralla, ata alcanzar a liña de costa. A gran cantidade de materiais de orixe romana recuperados nas escavacións ata a data practicadas neste xacemento suxire que viviu o seu momento de apoxeo no período inmediato ao cambio de Era (séculos I e II despois de Cristo), sendo abandonado en época Galaico-Romana.

O Castro Pequeno, emprazado no extremo da península, configúrase como un exemplo clásico dos denominados "castros costeiros". Posúe un único recinto rodeado polo mar en todo o seu perímetro, agás na zona de istmo onde se levanta unha muralla defensiva que pecha o acceso ao núcleo habitado. No seu interior localizáronse os restos dunha decena de vivendas, na súa maioría realizadas con muros de mampostería e planta redondeada. A diferenza do anterior, estivo habitado durante a primeira Idade do Ferro (séculos VI e V antes de Cristo). Ao termo deste período o asentamento foi abandonado, polo que en principio se pode descartar que ambos os dous castros estivesen habitados ao mesmo tempo.



Vista aérea dos castros de Neixón

3. Traballos arqueolóxicos realizados na campaña de 2010.

Os traballos arqueolóxicos realizados nos castros de O Neixón dende as primeiras intervencións ata o presente centraronse fundamentalmente no estudo dos recintos internos e os sistemas defensivos dos dous castros. Na campaña de 2010 estendeuse o ámbito das investigacións ao exterior dos mesmos mediante a realización de sondaxes valorativas, continuando, así mesmo, a escavación do transepto do foxo do Castro Grande comezada no ano 2009.

3.1. Localización das zonas de traballo.

Considerando que as terrazas localizadas no lateral W do Castro Grande e a zona de confluencia entre ambos castros presentan *a priori* boas posibilidades dende o punto de vista da potencialidade arqueolóxica, realizouse a escavación de oito catas de 4x4 m nas zonas referidas (ver plano 3 da parte gráfica adxunta), ao obxecto de obter un transepto estratigráfico discontinuo de cada unha das tres zonas de estudo.

- Catas 1, 2 e 3, situadas nos aterraxamentos existentes no exterior do lado W do Castro Grande.

- Catas 4 e 5, situadas nos extremos W e E da zona intermedia entre ambos castros.
- Catas 6, 7 e 8, situadas no eixo central da zona intermedia entre ambos castros.



Localización cata 1



Localización cata 2



Localización cata 3



Localización cata 4



Localización cata 5



Localización cata 6



Localización cata 7



Localización cata 8

A apertura das catas de sondaxe abrangueu as dúas primeiras semáns de traballo, adicando a terceira semana á continuación da escavación do foxo defensivo localizado no exterior do lado N do Castro Grande, obxecto de estudo no ano 2009.



Vista xeral do foxo dende o N.
Estado inicial

3.2. Metodoloxía.

Dende o punto de vista técnico e metodolóxico, e tendo en conta o carácter e a natureza do xacemento arqueolóxico sobre o que se intervén, tiveronse en conta as seguintes condicións:

A escavación arqueolóxica das catas e do foxo realizouse de xeito manual, empregando para este fin todos aqueles instrumentos habituais nunha escavación arqueolóxica en terra. A intervención avanzou en cada cata seguindo a secuencia estratigráfica real do terreo, ata acadar o sustrato ou localizar restos de estruturas.

A metodoloxía aplicada seguiu o sistema de rexistro ideado por Harris¹. Para a xestión e tratamento da información da intervención arqueolóxica utilizaronse os programas **Proleg MatrixBuilder (Id. Licencia 48725)** e **Proleg StratiGraf 6.0 Pro (Id. Licencia 152778)**, especialmente deseñados para iso. O rexistro e descrición dos niveis e estruturas arqueolóxicas realizouse mediante as fichas e a metodoloxía detallados nos distintos ANEXOS do proxecto de intervención.

Procedeuse á recollida dos obxectos mobles, individualizados por unidades estratigráficas, e documentaronse exhaustivamente os restos arqueolóxicos inmóviles aparecidos a nivel escrito e gráfico, tanto de plantas coma de seccións e/ou alzados. O sistema de rexistro permitiu o tratamento informático da información e unha xestión eficiente desta.

3.3. Sistema de recollida de datos e documentación.

DOCUMENTACIÓN PLANIMÉTRICA.

Respecto á documentación planimétrica tiveronse en conta os seguintes aspectos :

Realizaronse os suficientes planos xerais que reflicten os resultados da intervención. Os planos de referencia utilizan o sistema de coordenadas UTM e incorporarán o necesario número de indicadores de cotas dos elementos intervidos. Para as plantas xerais de intervención empregouse a escala 1:50. A escala base dos planos de detalle é de 1:20.

¹ Harris, E. C.: *Principios de estratigrafía arqueolóxica*, Barcelona, 1991.

DOCUMENTACIÓN FOTOGRÁFICA.

Fotografiáronse todas as estruturas arqueolóxicas e unidades estratigráficas rexistradas no curso da intervención e fixéronse fotografías de detalle dos elementos máis representativos. A totalidade do rexistro fotográfico realizouse en soporte dixital de alta resolución.

TRATAMENTO E ESTUDO DOS MATERIAIS MOBLES.

En relación co tratamento dos materiais recuperados na actuación tiveronse en conta os seguintes aspectos:

Os obxectos foron individualizados por Unidades Estratigráficas en bolsas diferenciadas segundo o tamaño, material, fraxilidade, singularidade, etc.

Cada bolsa porta a súa identificación básica: nome do xacemento, sector ou área intervida e a Unidade Estratigráfica de orixe. O inventario de materiais realizouse de maneira informática, mediante o devandito programa PROLEG.

MOSTRAS PARA ANALÍTICAS.

Realizouse a toma de mostras das terras que se consideraron oportunas para unha análise posterior que contribuíu a determinar a configuración e natureza do depósito. No caso dos restos de carbóns, recolléronse mostras co obxectivo de obter datacións radiocarbónicas que permitiron secuenciar cronoloxicamente os achados. A toma de mostras, o seu rexistro e tratamento realizouse mediante a ficha e a metodoloxía detalladas nos ANEXOS 6 e 7 do proxecto de intervención. As mostras foron depositadas en embalaxes idóneas e identificadas externamente.

INVENTARIO E SIGLADO DOS MATERIAIS ARQUEOLÓXICOS.

Procedeuse ó inventario da totalidade do material recuperado na actuación arqueolóxica. Cada unha das pezas e restos foron convenientemente sigladas. O siglado fíxose con tinta china sobre unha lenda de resina acrílica. Como sigla utilizouse o seguinte código: CGN/10-número de cata-número de peza.

Preséntase un inventario completo da totalidade do material rexistrado, incorporando o número de código, a referencia estratigráfica de orixe e unha descrición detallada da peza.

4. Resultados obtidos.

CATA 1

Situación esquina NW da cata: UTM x: 512.951 y: 4.723.647

ESTRATIGRAFÍA

UE 1: Cuberta vexetal de 5 cm de potencia. Sobre UE 2.

UE 2: Nivel de terra areosa de cor marrón claro de 40-50 cm de potencia. Baixo UE 1. Sobre UE 3.

UE 3: Nivel de transición ao sustrato natural de xisto da zona. Baixo UE 2.

RESULTADOS: Estratigrafía natural. Nesta cata non se documentou ningún tipo de estrutura.



Vista da Cata 1



Estratigrafía Cata 1

CATA 2

Situación esquina NW da cata: UTM x: 513.021 y: 4.723.611

ESTRATIGRAFÍA

UE 1: Cuberta vexetal de 5 cm (UE 1) de potencia. Sobre UE 2.

UE 2: Nivel de terra areosa de cor marrón claro de 15-20 cm de potencia. Baixo Ue 1. Sobre UE3.

UE 3: Nivel de transición ao sustrato natural de xisto da zona. Baixo UE 2.

RESULTADOS: Estratigrafía natural. Nesta cata non se documentou ningún tipo de estrutura.



Vista da Cata 2



Estratigrafía Cata 2

CATA 3

Situación esquina NW da cata: UTM x: 513.061 y: 4.723.598

ESTRATIGRAFÍA

UE 1: Cuberta vexetal de 9 cm de potencia. Sobre UE 2.

UE 2: Recheo de terra areosa de cor marrón claro de 40 cm de potencia. Baixo UE 1. Sobre UE 4 e UE 10.

UE 4: Recheo de terra de cor marrón oscura, textura areosa e algunha pedra de pequeno tamaño. 38 cm de potencia. Baixo UE 2. Sobre UE 6 e UE 200.

UE 200: Nivel de terra compacto de cor marrón libre de pedras. 30 cm de potencia. Aparece cortado por diferentes buratos de poste e unha fosa. Baixo UE 4. Sobre UE 201. Correspóndese co terreo orixinal da zona.

UE 201: Nivel de transición ao sustrato natural. Baixo UE 200. Sobre UE 3.

UE 6: Recheo de terra de cor marrón roxiza, textura compacta e algunha pedra de pequeno tamaño. 40 cm de potencia. Baixo UE 4. Sobre UE 3.

UE 10: Terra de cor marrón oscura, textura areosa e presenza de carbóns. Baixo UE 1 e UE 2.

UE 5: Nivel de uso constituído polo sustrato emerxente, nivelado e regularizado. Baixo UE 1.

UE 3: Sustrato natural de xisto da zona.

RESULTADOS: Cata de 4 x 4 m, ampliada a 7 x 11 m en función dos achádegos obtidos. Nesta cata documentouse a presenza dunha plataforma (UE 5) constituída polo sustrato emerxente, nivelado e regularizado en algunhas zonas. No seu lado leste presenta unha caída natural en cuxa base documéntase a presenza de catorce buratos de poste de distintos tamaños, dos cales seis delimitan perimétralmente a plataforma. O recheo dun deles (UE 25) foi datado radiocarbónicamente no 760-400 Cal a.C. No lado norleste do ámbito escavado, por fora da plataforma e baixo un recheo de terra areosa (UE 2), aparece o solo natural da zona (UE 200 e UE 201), en cuxo plano superior documéntanse a presenza de vintetrés buratos de poste e unha foxa circular (UE 224), datada no 1120-920 Cal a.C. Cara ao sur, este nivel aparece furado e enchido con dous recheos consecutivos (UE 6 e UE 4) que amplían a superficie da plataforma, cubrindo o nivel 3 de transición a o sustrato onde se dispoñen os buratos de poste que a delimitan.



Vista da cata dende o N



Vista da plataforma constituída polo sustrato emerxente, nivelado e regularizado



Vista dos buratos de poste abertos no nivel de transición ao sustrato que delimitan polo Norte e Leste a plataforma superior



Buratos de poste (detalle)



Buratos de poste e foxa abertos na UE 200



Vista de detalle da foxa aberta na UE 200



Vista de detalle dos buratos de poste abertos na UE 200



Perfís estratigráficos do lado N da cata

CATA 4

Situación esquina NW da cata: UTM x: 513.017 y: 4.723.580

ESTRATIGRAFÍA

UE 1: Cuberta vexetal de 5 cm de potencia. Sobre UE 2.

UE 2: Nivel de terra areosa de cor marrón claro de 30 cm de potencia. Depósito de materiais botados sobre a UE 18. Baixo UE 1. Baixo UE 1. Sobre UE 18.

UE 18: Terra marrón roxiza con algunha pedra de pequeno tamaño. 40 cm de potencia. Constitue o solo natural da zona. Baixo UE 2. Sobre UE 3.

UE 3: Nivel de transición ao substrato natural de xisto da zona



Vista da cata 4

RESULTADOS: Estratigrafía natural sobre a que se botou nun momento indeterminado un nivel de terra areosa (UE 2). Nesta cata non se documentou ningún tipo de estrutura.



Perfís estratigráficos da cata 4

CATA 5

Situación esquina NW da cata: UTM x: 513.142 y: 4.723.590

ESTRATIGRAFÍA

UE 1: Cuberta vexetal de 5 cm de grosor (UE 1). Sobre UE 2.

UE 2: Nivel de terra areosa de cor marrón claro de 10 cm de potencia. Baixo UE 1. Sobre UE 3.

UE3: Nivel de transición ao substrato natural de xisto da zona.

RESULTADOS: Estratigrafía natural. Nesta cata non se documentou ningún tipo de estrutura.



Vista da Cata 5



Estratigrafía Cata 5

CATA 6

Situación esquina NW da cata: UTM x: 513.096 y: 4.723.637

ESTRATIGRAFÍA

UE 1: Cuberta vexetal de 5 cm de grosor. Sobre UE 2.

UE 2: Nivel de terra areosa de cor marrón claro de 20 cm de potencia. Baixo UE 1. Sobre UE 3.

UE 3: Nivel de transición ao substrato natural de xisto da zona.

RESULTADOS: Estratigrafía natural. Nesta cata non se documentou ningún tipo de estrutura.



Vista da Cata 6



Estratigrafía Cata 6

CATA 7

Situación esquina NW da cata: UTM x: 513.110 y: 4.723.589

ESTRATIGRAFÍA

UE 1: Cuberta vexetal de 5 cm de potencia. Sobre UE 2.

UE 2: Nivel de terra areosa de cor marrón claro de 10 cm de potencia. Baixo UE1. Sobre UE 3.

UE 3: Nivel de transición ao substrato natural de xisto da zona.

RESULTADOS: Estratigrafía natural. Nesta cata non se documentou ningún tipo de estrutura.



Vista da Cata 7



Estratigrafía Cata 7

CATA 8

Situación esquina NW da cata: UTM x: 513.117 y: 4.723.543

ESTRATIGRAFÍA

UE 1: Cuberta vexetal de 8 cm de potencia. Sobre UE 2.

UE 2: Nivel de terra areosa de cor marrón claro de 38 cm de potencia. Baixo UE 1. Sobre UE 17.

UE 17: Terra marrón claro de textura areosa con algunha pedra de pequeno tamaño. 42 cm de potencia. Cubre as estruturas e negativas presentes na cata. Baixo UE 2.

UE 16: Restos de unha pequena cimentación formada por terra de cor marrón mixturada con pedras de mediano e pequeno tamaño.

UE 13: Nivel de terra marrón. Aparece cortado por numerosos buratos de poste e dúas fosas. Correspóndese con solo natural da zona.

UE 3: Nivel de transición ao substrato natural de xisto.

RESULTADOS: Cata de 4 x 4 m, ampliada a 4 x 6 m en función dos achádegos obtidos. Nesta cata, no seu lado NW documentouse a presenza dos restos dunha cimentación feita sobre o nivel de transición ao sustrato a base de terra mixturada con pedras de pequeno e mediano tamaño que serve de base a buratos de poste, algúns dos cales amosan calzos de pedra. Un deles (UE 7) foi datado radiocarbónicamente no 2450-2140 Cal a.C. O resto da cata aparece ocupada por sesenta buratos de poste de distintas dimensións e dúas fosas de pequeno tamaño localizadas no lado sur da cata. O recheo dunha destas foxas, a UE 149, foi datada nos intervalos 360-290 a.C./240-50 Cal a.C.



Vista da cata 8 dende o norte



Vista dos restos de cimentación de terra e pedras dende o oeste



Buratos de poste localizados na zona central e sur da cata 8



Vista da cata 8 dende o sur



Buratos de poste localizados sobre os restos da cimentación de tera e pedras



Posibles alineacións dos buratos de poste situados na zona cntral e sur da cata



Foxas localizadas no extremo S da cata



Perfil estratigráfico leste da cata 8

ESCAVACIÓN DO FOXO DIANTEIRO DO CASTRO GRANDE

Nesta zona do xacemento, na campaña 2010 continuouse o valeirado do sector central do transepto do foxo escavado no ano 2009, ata acadar unha profundidade de 310 cm respecto o terreno circundante, sen que se chegara a esgotar o depósito que o enche. A este respecto, o depósito escavado en 2010 é o mesmo que o documentado no ano 2009, consistente nun recheo de terra vexetal con pedras de tamaño mediano e grande. A única particularidade digna de mención consistiu na retirada dunha acumulación de pedras que, a modo de valo de contención, xa se documentara na campaña anterior, situada no medio deste nivel uniforme de terra.



Vista do bordo N do foxo no estado final da intervención



Vista do bordo S do foxo no estado final da intervención



Vista da cota acadada na escavación do foxo na campaña de 2010



Perfís estratigráficos da escavación do foxo



Murete de pedra localizado no interior do recheo que colmata o foxo

REMATE DOS TRABALLOS

Rematada a intervención nas distintas catas se procedeu ao seu tapado con xeotextil e terra procedente dos acopios produto das escavacións.



Proceso de tapado das catas escavadas

Na zona do foxo os traballos remataron co seu balizamento mediante postes de madeira tratada e o acondicionamento do parapeto dianteiro, ambas labores feitas baixo control arqueolóxico



Balizamento foxo



Acondicionamento parapeto
dianteiro do Castro Grande

5. ANEXO 1. ESTUDIO DE MATERIALES

Durante la realización de los trabajos de “Sondaxes arqueológicas valorativas nos castros de Neixón (Boiro, A Coruña)” realizados en el mes de Agosto de 2010 se recogieron una serie de materiales de diferente adscripción cronológica y cultural. Todos los materiales fueron documentados en posición secundaria y en general presentan un elevado grado de fragmentación y rodaje.

Metodología

Inventario, siglado y almacenamiento de los materiales

Todos los materiales arqueológicos recuperados fueron lavados, siglados e inventariados. La sigla incorpora el código de la intervención (NE10), y el número de pieza(00): NE10/00, habiendo un total de 202 piezas, entre cerámicas, metales, líticos, vidrios y numismas.

Una vez inventariado y siglado, el material arqueológico se guardó para su almacenamiento definitivo, clasificándolo por lugar de aparición, UE, tipos.

Los materiales dibujados (seis fragmentos de cerámica común romana indeterminada, un fragmento de terra sigillata hispánica altoimperial y dos fragmentos de ánfora) y que forman parte del catálogo de la memoria definitiva, se individualizaron.

El material arqueológico recuperado, una vez clasificado, siglado e inventariado, será depositado en el Centro que determina la Dirección Xeral de Patrimonio Cultural en la resolución por la que se autoriza la intervención arqueológica.

Catálogo

Para el estudio de los materiales se ha realizado el presente catálogo de los fragmentos recogidos, donde se diferencian los siguientes campos: número de inventario, sigla, procedencia, unidad estratigráfica y descripción (atendiendo a la forma, familia, pasta, factura, decoración, dimensiones...).

A continuación presentamos la clasificación tipológica así como la descripción formal de dichos materiales, adjuntando antes de la misma una foto de la pieza objeto de estudio.

1. MATERIALES CERÁMICOS

1.1. Materiales de época prehistórica

La muestra de materiales prehistóricos recogidos durante la intervención resultó ser muy escasa. Está compuesta por material fragmentado y muy rodado y que por sus características técnicas y morfológicas parecen haber sido confeccionados en época prehistórica reciente.

Por su fragmentación y rodaje no se pudo establecer caracterizaciones cronoculturales y tipológicas precisas.

Se han recuperado cuatro fragmentos de cerámica, que por su factura y acabado recuerdan a la de tipos adscribibles a la Prehistoria reciente. No presentan marcas de torno y se caracterizan por tener todas ellas una composición altamente cuarcítica y pasta de aspecto grosero.



01. Sigla: NE10/7

Procedencia: Foso

UE :05

Descripción: fragmento de cerámica indeterminada, posiblemente de base o tapadera. Conserva únicamente el inicio del arranque.

Dimensiones: 4.7x5.8x1.3cm. Diam.base: indeterminado

Tipo de pasta: pasta tipo sandwich.El exterior presenta una cocción oxidante y el interior reductora. Desgrasantes cuarcíticos de tamaño medio y micáceos, con presencia de vacuolas.

Exterior: Posibles marcas de alisado realizadas con algún tipo de peine. No presenta marcas de torno.



02. Sigla: NE10/112

Procedencia: Sondeo 3

UE: 01

Descripción: fragmento de cuerpo de cerámica con alisado exterior. No presenta marcas de torno. Su factura y acabado recuerda a la de tipos adscribibles a la Prehistoria reciente.

Dimensiones¹: 4.7x3.8x1.1cm.

Tipo de pasta: pasta de color marrón claro-anaranjado, micácea, y con vacuolas. El núcleo presenta tonalidad uniforme. Los elementos no plásticos son cuarcíticos y de mediano tamaño y mica. Cocción oxidante.

Exterior: Alisado. Bien afinado homogeneizado.

¹ AlturaxAnchuraxGrosor.



03. Sigla: NE10/113

Procedencia: Sondeo 3

UE: 01

Descripción: fragmento de base No presenta marcas de torno. Su factura y acabado recuerda a la de tipos adscribibles a la Prehistoria reciente.

Dimensiones: 4.4x3.6x1.7cm. Diam. de base: indeterminado

Tipo de pasta: pasta de color marrón claro, micácea y con vacuolas. Los elementos no plásticos son de cuarzo y de mediano tamaño y mica. Cocción oxidante.

Descripción: fragmento de cuerpo de forma indeterminada con alisado externo (casi bruñido). No se aprecian marcas de torno. Su factura y acabado recuerda a la de tipos adscribibles a la Prehistoria reciente.

Dimensiones: 4.7x4.5x0.9cm.

Tipo de pasta: pasta de color marrón claro-anaranjado, micácea, y con vacuolas. Los elementos no plásticos de cuarzo y chamota, son de mediano tamaño. Cocción oxidante.

Exterior: Alisado (casi bruñido). Bien afinado y homogeneizado.



04. Sigla: NE10/138

Procedencia: Sondeo 3

UE: 04

05. Sigla: NE10/153

Procedencia: Sondeo 3

UE: 06

Descripción: fragmento de cuerpo de cerámica grosera.

Dimensiones: 3.3x3.4x0.5cm.

Tipo de pasta: pasta de color marrón oscuro, micácea, fina, dura y compacta. Los elementos no plásticos son de cuarzo, de mediano y pequeño tamaño y aparecen bien calibrados, con pocas vacuolas. Cocción reductora.

Exterior: bien afinado y homogeneizado.

Materiales de importación²

Cabe destacar la aparición de un fragmento de material de importación, correspondiente a un fragmento de *alabastron*.



06. Sigla: NE10/201

Procedencia: Sondeo 3

UE:06

Perfumario de vidrio modelado sobre núcleo

Alabastron (fragmento)

Tipo: Grose: grupo mediterráneo II, clase indefinible; Alabastron, forma indefinible

Cronología: Mediados del siglo IV – comienzos del siglo III a. C.

Procedencia: Actual Italia (Magna Grecia) o Mediterráneo oriental

Corpo: Vidrio, modelado sobre núcleo, de color azul cobalto, con estrías verticales siguiendo un patrón homogéneo de separación

Decoración: Hilos en zig-zag de color amarillo opaco y blanco opaco alternos entre sí, y aparentemente agrupados en parejas, cuyos ángulos coinciden con las estrías verticales del cuerpo de la pieza.

² Este apartado ha sido redactado por el arqueólogo Xosé Ignacio Vilaseco Vázquez, a quien agradecemos su colaboración.

CONSIDERACIONES

Procedente de la cata 3 y claramente en posición secundaria, se recuperó un fragmento de perfumario de vidrio del denominado grupo mediterráneo modelado sobre núcleo (*Mediterranean core-formed bottles*, en su denominación inglesa). Hasta no hay muchos años se pensaba que este tipo de recipientes se modelaba sobre un núcleo de arena, aunque en la actualidad se defiende que se pudieron utilizar también otros materiales como arcilla o materia orgánica (Carreras, 2005), de ahí que se prefiera la denominación de núcleo friable, o simplemente, núcleo. El interior de la pieza muestra la característica superficie rugosa que presentan los recipientes realizados según esta técnica.

A pesar de ser un fragmento de pequeño tamaño (2,5 cm. de alto máximo, 1,4 cm. de ancho máximo) es factible hacer una aproximación a su forma y tipología (Grose, 1989). En lo que a la forma se refiere, el fragmento presenta un perfil muy recto, y el diámetro que alcanzaría en su totalidad es de unos 3 cm.; ambas características permiten atribuir el fragmento, casi con toda seguridad, a un alabastro (*alabastron*), ya que todas las demás piezas alcanzan diámetros mayores; es de descartar que se trate de un cuello, ya que éstos están sin decorar o presentan hilos enrollados en espiral. Os *alabastra* son piezas de cuerpo cilíndrico de pequeñas dimensiones, boca en forma de disco plano, panza alargada de pequeño diámetro y fondo redondeado. Resulta imposible saber a cual de las formas establecidas por Grose pertenecería el ejemplar, ya que los tipos están definidos a partir de la forma general de la pieza, boca y asas.

Por otro lado, el patrón decorativo de líneas en zig-zag existe en los tres grupos cronológicos en que se dividen los vasos del grupo mediterráneo; así y todo, la combinación de un fondo azul cobalto con la alternancia de hilos amarillo opaco y blanco opaco permite atribuir la pieza casi con seguridad al denominado grupo Mediterráneo II, datado entre mediados del siglo IV y comienzos del siglo III a. C. La presencia de las estrías en el cuerpo de la pieza también refuerza esta atribución, ya que es una característica que, si bien presente con anterioridad, se generaliza en los *alabastra* del grupo II. Dentro de él Grose establece ocho clases diferentes basándose en matices de forma, color y patrones decorativos, que se podrían corresponder, *grosso modo*, con talleres de fabricación; dado el pequeño tamaño del fragmento conservado y la ausencia de elementos formales, no es posible establecer a cual de ellos se correspondería.

Existen otros dos perfumarios de vidrio modelado sobre núcleo que se recuperaron en los castros do Neixón. Uno de ellos, procedente de las excavaciones del Castro Pequeno, parece ser, por la foto que se tiene publicado (Xusto, 2001), un aríbalo do grupo I, con una cronología de los siglos VI-V a. C., coincidente con atribución general del yacimiento a la

Primera Edad del Hierro. El segundo procede del Castro Grande (Ayán et al., 2008), y pertenece indudablemente, por el patrón decorativo que presenta, al grupo II, al igual que la pieza de la campaña de 2010.

Las botellitas para perfumes del grupo mediterráneo son en ocasión consideradas como de fabricación fenicia, ya que fueron estos mercaderes los que las popularizaron por buena parte del Mediterráneo. Así y todo, la mayor parte de las formas son imitaciones de cerámicas griegas. De hecho, el grupo II es considerado la primera producción vidriera de la época helenística, otorgándole un origen probablemente itálico, por su mayor concentración en la Magna Grecia, aunque que no se descarta la existencia de otros centros productores en el mediterráneo oriental (Macedonia).

Bibliografía citada

AYÁN VILA, X. M.; RODRÍGUEZ MARTÍNEZ, R. M.; GONZÁLEZ PÉREZ, L.; GONZÁLEZ-RUIBAL, A. (2008): "Arrecendos púnicos: un novo anaco de Aríbalos no Castro Grande de Neixón (Boiro, A Coruña)". *Cuadernos de Estudios Gallegos*, LV (121), p. 73-92.

CARRERAS ROSSELL, T. (2005). "El vidrio antiguo. Técnicas de fabricación y decoración". En *La fragilidad en el tiempo. El vidrio en la antigüedad*. [Barcelona]: Museu d'Arqueologia de Catalunya, p. 13-20.

GROSE, D. F. (1989). *Toledo Museum of Art. Early ancient glass: core-formed, rod-formed, and cast-vessels and objects from the late Bronze Age to the early Roman Empire, 1600 B. C. to A. D. 50*. New York: Hudson Hills Press & The Toledo Museum of Art.

XUSTO RODRÍGUEZ, M. (2001): *O vidro provincial galaicorromano*. Vigo.

1.2. Materiales de época romana

1.2.1. Cerámica común romana

La producción de cerámica común de época romana fabricada en el Noroeste Peninsular fue documentada y sistematizada inicialmente en Lugo gracias a la localización de alfares en esta ciudad (ALCORTA IRASTORZA, 2001). En las dos últimas décadas la arqueología profesional ha permitido ampliar el ámbito geográfico de fabricación y difusión de esta producción cerámica. De esta manera cabe señalar que la cerámica común de época romana fabricada en el área geográfica de las Rías Baixas se engloba dentro de la producción del Noroeste Peninsular, como tienen atestiguado la masiva presencia de restos cerámicos documentados en diferentes intervenciones, así como la puntual localización de talleres que fabricaron los tipos pertenecientes a dicha producción.

En la cerámica romana, las características de los elementos no plásticos incluidos en las pastas y el tipo de acabado de las mismas permiten distinguir dos tipos de pasta de manera general: grosera y fina, siendo la primera de ellas normalmente empleada en recipientes de servicio de cocina o almacenaje y la segunda para los de mesa. En cuanto al color también diferenciamos dos amplias gamas tonales: negro-gris y ocre-rojizo. En esta intervención no se documentó ningún fragmento adornado, debido probablemente a que el material se encuentra muy rodado y fragmentado.

Las características de los ejemplos documentados en los trabajos desarrollados objeto del la presente memoria apenas permiten un acercamiento al tipo de pasta y acabado de las piezas, sin poder realizarse valoraciones a nivel formal.

Ollas



07. Sigla: NE10/90

Procedencia: Sondeo 4

UE: 18

Descripción: fragmento de borde exvasado de cerámica común romana correspondiente a una olla de tipología indeterminada.

Dimensiones: 1.9x2x0.9cm. Diam.de borde: indeterminado

Tipo de pasta: pasta de color marrón-grisáceo, micácea, dura y compacta. Los elementos no plásticos son de pequeño y mediano tamaño, de cuarzo y mica con presencia de pequeñas vacuolas circulares, características asociadas al tipo 3 de pastas establecido por Alcorta (ALCORTA, 2001: 158-162)

Dibujo: Lámina 1



08. Sigla: NE10/197

Procedencia: Sondeo 4

UE: 126

Descripción: fragmento de borde oblicuo exvasado de cerámica común romana correspondiente a una olla de tipología indeterminada.

Dimensiones: 2.7x2.8x0.9cm. Diam. Borde aprox: 26 cm

Tipo de pasta: Pasta tipo sandwich. Los elementos no plásticos son de mediano tamaño, de cuarzo y mica, con presencia de vacuolas, características asociadas al tipo 3 de pastas establecido por Alcorta (ALCORTA, 2001: 158-162)

Exterior: Alisado

Dibujo: Lámina 1

Indeterminadas



09. Sigla: NE10/79

Procedencia: Sondeo 4

UE: 18

Descripción: fragmento de borde y cuerpo exvasado de cerámica común romana indeterminada, correspondiente a una forma abierta.

Dimensiones: 2.1x4.4x0.7cm. Diam.de borde: 24 cm.

Tipo de pasta: pasta de color anaranjado, fina y porosa. Presenta tonalidad uniforme. Los elementos no plásticos, cuarzo, mica y chamota, son de pequeño tamaño y aparecen bien calibrados. Presenta pocas vacuolas y está muy rodada.

Dibujo: Lámina 1



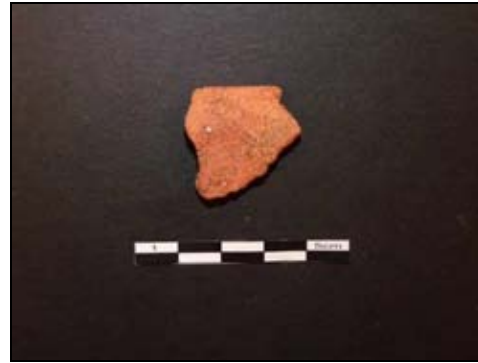
11. Sigla: NE10/146

Procedencia: Sondeo 3

UE: 04

Descripción: fragmento de borde de cerámica común romana indeterminada, probablemente de una forma abierta

Dimensiones: 1.5x1.7x1cm. Diam.de borde: indeterminado



10. Sigla: NE10/139

Procedencia: Sondeo 3

UE: 04

Descripción: fragmento de borde de cerámica común romana indeterminada, correspondiente a una forma abierta.

Dimensiones: 2.6x2.5x0.8cm. Diam.de borde: indeterminado.

Tipo de pasta: pasta de color anaranjado, micácea, dura y compacta. El núcleo presenta tonalidad uniforme. Los elementos no plásticos, de cuarzo, son de pequeño tamaño y aparecen bien calibrados, con presencia de pequeñas vacuolas de forma circular.

Dibujo: Lámina 1

Tipo de pasta: pasta de color anaranjado, dura y compacta. El núcleo presenta tonalidad uniforme. Los elementos no plásticos son de mediano y pequeño tamaño, de cuarzo, con presencia de vacuolas de forma circular.

Dibujo: Lámina 1



12. Sigla: NE10/8

Procedencia: Foso

UE: 05

Descripción: fragmento de cuerpo de cerámica común romana indeterminada y rodada.

Dimensiones: 3.7x2.8x0.9cm.

Tipo de pasta: pasta de color marrón-anaranjado y micácea. Los elementos no plásticos son de pequeño tamaño, de cuarzo y cerámicos, con presencia de pequeñas vacuolas circulares.

Exterior: Alisado.



13. Sigla: NE10/78

Procedencia: Sondeo 4

UE: 18

Descripción: fragmento de cuerpo de cerámica común romana indeterminada, muy rodada.

Dimensiones: 3.2x4.7x1.1cm.

Tipo de pasta: pasta de color anaranjado, micácea, fina y porosa. Presenta tonalidad uniforme. Los elementos no plásticos, cuarcíticos, son de pequeño tamaño, con presencia de pequeñas vacuolas de pequeño tamaño y forma circular.



14. Sigla: NE10/9

Procedencia: Foso

UE: 05

Descripción: fragmento de cuerpo de cerámica común romana indeterminada, muy rodado.

Dimensiones: 3.2x2.8x0.9cm.

Tipo de pasta: pasta de color marrón, micácea y porosa. Desgrasantes de pequeño y mediano tamaño de cuarzo y mica, con presencia de pequeñas vacuolas de forma circular.



15. Sigla: NE10/91

Procedencia: Sondeo 4

UE: 18

Descripción: pequeño fragmento de cuerpo de cerámica común romana indeterminada, desconchado

Dimensiones: 1.6x1.5x0.6cm.

Tipo de pasta: pasta de color marrón-grisáceo, micácea, dura y compacta. Los elementos no plásticos son de pequeño tamaño, de cuarzo y mica.



16. Sigla: NE10/80

Procedencia: Sondeo 4

UE: 18

Descripción: fragmento de cuerpo de cerámica común romana indeterminada, muy rodada.

Dimensiones: 1.9x3.9x1.1cm.

Tipo de pasta: pasta de color anaranjado, micácea, fina y porosa. Presenta tonalidad uniforme. Los elementos no plásticos son de pequeño tamaño, cuarzo y mica, y aparecen bien calibrados, con presencia de pequeñas vacuolas de pequeño tamaño y forma circular.



17. Sigla: NE10/108

Procedencia: Sondeo 3

UE: 01

Descripción: fragmento de cuerpo de cerámica común romana indeterminada .

Dimensiones: 2.9x2.4x0.6 cm.

Tipo de pasta: pasta de color grisáceo, micácea, dura y compacta. Los elementos no plásticos son de pequeño tamaño y aparecen bien calibrados, con pocas vacuolas. Cocción reductora.



18. Siglas: NE10/92; NE10/93; NE10/94; NE10/95; NE10/96; NE10/97; NE10/98; NE10/99; NE10/100; NE10/101; NE10/102; NE10/103; NE10/104; NE10/105

Procedencia: Sondeo 4

UE: 18

Descripción: 14 pequeños fragmentos de cuerpo de cerámica común romana indeterminada, muy rodada y de similares características.

Tipo de pasta: pasta de color anaranjado, micácea, fina y porosa. Presenta tonalidad uniforme. Los elementos no plásticos son de pequeño tamaño, cuarzo y mica, y aparecen bien calibrados, con presencia de pequeñas vacuolas de pequeño tamaño y forma circular.



19. Sigla: NE10/120

Procedencia: Sondeo 3

UE: 04

Descripción: fragmento de cuerpo de cerámica común romana indeterminada .

Dimensiones: 2.4x3.3x0.5cm.

Tipo de pasta: pasta de color marrón, micácea, fina, dura y compacta. Los elementos no plásticos son de pequeño tamaño y cuarcíticos, con presencia de vacuolas de forma circular.

Exterior: afinado.



20. Sigla: NE10/121
Procedencia: Sondeo 3
UE: 04
Descripción: fragmento de cuerpo de cerámica común romana indeterminada.
Dimensiones: 3x3x0.8cm.
Tipo de pasta: pasta de color anaranjado, micácea y porosa. El núcleo presenta tonalidad uniforme. Desgrasantes de cuarzo de pequeño y mediano tamaño que aparecen bien calibrados, con presencia de vacuolas de pequeño tamaño
Exterior: afinado.



21. Sigla: NE10/140; NE10/141; NE10/142; NE10/143; NE10/144; NE10/147; NE10/148
Procedencia: Sondeo 3
UE: 04
Descripción: 7 fragmentos de cuerpo de cerámica común romana indeterminada rodada y de similares características.
Tipo de pasta: pasta de color anaranjado, micácea, dura y compacta. El núcleo presenta tonalidad uniforme. Los elementos no plásticos son de pequeño y mediano tamaño, de cuarzo y cerámica, con presencia de alguna vacuola de pequeño tamaño.



22. Sigla: NE10/122
Procedencia: Sondeo 3
UE: 04
Descripción: fragmento de cuerpo de cerámica común romana rodada indeterminada.
Dimensiones: 2.8x3.1x0.9cm.
Tipo de pasta: pasta de color anaranjado, micácea y porosa. El núcleo presenta tonalidad uniforme. Desgrasantes de cuarzo de pequeño y mediano tamaño, con presencia de vacuolas de pequeño tamaño.



23. Sigla: NE10/145
Procedencia: Sondeo 3
UE: 04
Descripción: fragmento de cuerpo de cerámica común romana indeterminada.
Dimensiones: 1.9x1.1x0.6cm.
Tipo de pasta: pasta de color marrón-anaranjado, compacta. Presenta desgrasantes cuarcíticos muy bien calibrados y apenas se observan vacuolas.



24. Sigla: NE10/150

Procedencia: Sondeo 3

UE: 06

Descripción: fragmento de cuerpo de cerámica común romana indeterminada .

Dimensiones: 2.5x3.5x0.7cm.

Tipo de pasta: pasta de color marrón, micácea, dura y compacta. Los elementos no plásticos, de cuarzo, son de pequeño y mediano tamaño. Presenta pequeñas vacuolas.



25. Sigla: NE10/152

Procedencia: Sondeo 3

UE: 06

Descripción: fragmento de cuerpo de cerámica común romana indeterminada.

Dimensiones: 2.4x3.9x0.9cm.

Tipo de pasta: pasta de color anaranjado, micácea, dura y compacta. El núcleo presenta tonalidad uniforme. Los elementos no plásticos son de pequeño y mediano tamaño, de cuarzo y cerámica. Presenta vacuolas de forma alargada.



26. Sigla: NE10/151

Procedencia: Sondeo 3

UE: 06

Descripción: fragmento de cuerpo de cerámica común romana indeterminada y rodada.

Dimensiones: 2.4x3.1x0.8cm.

Tipo de pasta: pasta de color marrón, micácea, dura y compacta. Los elementos no plásticos, de cuarzo, son de pequeño tamaño y aparecen bien calibrados, por lo que apenas presenta vacuolas.



27. Sigla: NE10/174

Procedencia: Sondeo 3

UE: 06

Descripción: fragmento de cuerpo de cerámica común romana indeterminada.

Dimensiones: 2.3x1.3x0.7cm.

Tipo de pasta: pasta tipo sandwich, dura y compacta. Numerosos desgrasantes de cuarzo de pequeño y mediano tamaño, con presencia de vacuolas de forma circular y alargadas.



28. Siglas: NE10/182; NE10/183

Procedencia: Sondeo 8

UE: 01

Descripción: 2 fragmentos de cuerpo de cerámica común romana indeterminada, que podrían pertenecer a la misma pieza.

Tipo de pasta: pasta tipo sandwich, micácea y con elementos no plásticos de mediano y pequeño tamaño de cuarzo. Presenta vacuolas de pequeño tamaño.



29. Siglas: NE10/185; NE10/186

Procedencia: Sondeo 8

UE: 01

Descripción: 2 fragmentos de cuerpo de cerámica común romana indeterminada muy rodada, que podrían pertenecer a la misma pieza.

Tipo de pasta: pasta de color anaranjado y micácea. Desgrasantes cuarcíticos de pequeño tamaño y con presencia de vacuolas.



30. Sigla: NE10/184

Procedencia: Sondeo 8

UE: 01

Descripción: fragmento de cuerpo de cerámica común romana indeterminada.

Dimensiones: 1.7x1.9x0.5cm.

Tipo de pasta: pasta de color marrón, fina, dura y compacta. El núcleo presenta tonalidad uniforme. Los elementos no plásticos son de pequeño tamaño y aparecen muy bien calibrados, por lo que apenas presenta vacuolas.

Exterior: bien afinado y homogeneizado. La parte externa aparece recubierta por un engobe de color rojo mate.



31. Siglas: NE10/187; NE10/188; NE10/189

Procedencia: Sondeo 8

UE: 01

Descripción: 3 fragmentos de cuerpo de cerámica común romana indeterminada, muy rodada, que podrían pertenecer a la misma pieza.

Tipo de pasta: pasta de color blanquecino y micácea. El núcleo presenta tonalidad uniforme. Los elementos no plásticos son de pequeño tamaño y de cuarzo. Presenta vacuolas.



32. Sigla: NE10/198

Procedencia: Sondeo 4

UE: 13

Descripción: fragmento de cuerpo de cerámica común romana indeterminada.

Dimensiones: 3.2x2.2x0.6cm.

Tipo de pasta: pasta de color marrón, micácea, fina, dura y compacta. Desgrasantes de cuarzo de pequeño tamaño y mica, que aparecen bien calibrados, con escasas vacuolas. Presenta engobe externo.



33. Sigla: NE10/200

Procedencia: Sondeo 4

UE: 13

Descripción: fragmento de cuerpo de cerámica común romana indeterminada.

Dimensiones: 2.6x2.1x0.5cm.

Tipo de pasta: pasta de color marrón-grisáceo, micácea, fina, dura y compacta. Los elementos no plásticos, cuarcíticos, son de pequeño tamaño y aparecen bien calibrados, por lo que apenas presenta vacuolas.



34. Sigla: NE10/199

Procedencia: Sondeo 4

UE: 13

Descripción: fragmento de cuerpo de cerámica común romana indeterminada, muy pequeño y rodado.

Dimensiones:

1.3x1.2x0.6cm.

Tipo de pasta: pasta tipo sandwich anaranjado con elementos no plásticos de pequeño tamaño y de cuarzo.



35. Siglas: NE10/29; NE10/30; NE10/31

Procedencia: Sondeo 1

UE: 2

Descripción: 3 pequeños fragmentos de cuerpo de cerámica común romana indeterminada, que podrían pertenecer a la misma pieza.

Tipo de pasta: pasta de color gris oscuro, micácea, dura y compacta. Con presencia de elementos no plásticos de cuarzo de pequeño tamaño y bien calibrado, con presencia de pequeñas vacuolas. El núcleo presenta tonalidad uniforme.



36. Siglas: NE10/32; NE10/33; NE10/34; NE10/36

Procedencia: Sondeo 1

UE: 2

Descripción: 4 pequeños fragmentos de cuerpo de cerámica común romana indeterminada, muy rodados, que podrían pertenecer a una misma pieza.

Tipo de pasta: pasta de color anaranjado, micácea y algo porosa. Con presencia de elementos no plásticos de cuarzo de pequeño tamaño y pequeñas vacuolas. Presenta una fina capa de engobe muy alterada en la parte externa.



37. Sigla: NE10/125

Procedencia: Sondeo 3

UE: 04

Descripción: fragmento de cuerpo de cerámica común indeterminada muy rodados.

Dimensiones: 3.1x2.4x0.7cm.

Tipo de pasta: pasta tipo sandwich, micácea, fina, dura y compacta. Los elementos no plásticos, cuarcíticos, son de pequeño y mediano tamaño, con escasas vacuolas.



38. Sigla: NE10/35

Procedencia: Sondeo 1

UE: 2

Descripción: pequeño fragmento de cuerpo de cerámica común romana indeterminada.

Dimensiones: 3.2x2.5x0.7cm.

Tipo de pasta: pasta de color marrón, micácea, dura y compacta. Con presencia de elementos no plásticos de cuarzo y fragmentos de cerámica, de pequeño tamaño y bien calibrados. Presenta pequeñas vacuolas. El núcleo tiene una tonalidad uniforme.



39. Siglas: NE10/126; NE10/127; NE10/128; NE10/130; NE10/134; NE10/135; NE10/136; NE10/137

Procedencia: Sondeo 3

UE: 04

Descripción: 8 fragmentos de cuerpo de cerámica común romana indeterminada, muy rodados de similares características.

Tipo de pasta: pasta de color anaranjado, compacta pero algo porosa. El núcleo presenta tonalidad uniforme. Los elementos no plásticos, cuarzo, mica y cerámica, son de pequeño tamaño. Presenta alguna vacuola de pequeño tamaño.



40. Sigla: NE10/193

Procedencia: Sondeo 8

UE: 17

Descripción: fragmento de cuerpo de cerámica común romana indeterminada

Dimensiones: 2x1.7x0.5cm.

Tipo de pasta: pasta de color naranja, fina, porosa y muy rodada. Presenta tonalidad uniforme. Desgrasantes de mica.



41. Siglas: NE10/194; NE10/195

Procedencia: Sondeo 8

UE: 17

Descripción: 2 fragmentos de cuerpo de cerámica común romana indeterminada, de la misma pieza (pegan)

Dimensiones: 2.2x2x0.5cm.

Tipo de pasta: pasta de color anaranjado y micácea. Los elementos no plásticos son de mediano tamaño, de cuarzo, y mica.



42. Sigla: NE10/149

Procedencia: Sondeo 3

UE: 06

Descripción: fragmento de base plana de cerámica común romana indeterminada.

Dimensiones: 1.5x3.3x1cm. Diam.base: 10 cm

Tipo de pasta: pasta tipo sandwich, micácea dura y compacta, con numerosos desgrasantes de mediano tamaño, cuarcíticos y cerámicos, con presencia de vacuolas de forma circular, características asociadas al tipo 3 de pastas establecido por Alcorta (ALCORTA, 2001: 158-162)

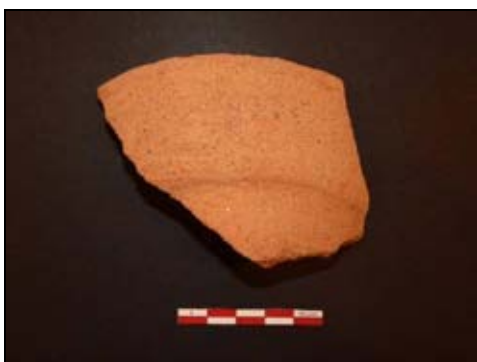
Dibujo: Lámina 1

1.2.2. Ánforas

Dentro de la historia económica del mundo romano, las ánforas tuvieron una vital importancia como elementos de transporte de alimentos (aceite, vino y salazones entre otros).

Los procesos comerciales y la creación de rutas marítimas favorecieron el auge y difusión de estos recipientes y otros productos cerámicos.

Se han recuperado 3 fragmentos asociados al del tipo Haltern 70 y 3 fragmentos de adscripción tipológica indeterminada.



43. Sigla: NE10/1

Procedencia: Foso

UE: 05

Descripción: fragmento de borde de ánfora vinaria Haltern 70, originaria de la Bética.

Dimensiones: 6.7x8.1x1.6cm.

Diám.interno:15 cm

Tipo de pasta: pasta de color ocre, blanda y ligeramente porosa. Los elementos no plásticos son de pequeño y mediano tamaño, micáceos y cuarcíticos. Presenta vacuolas de pequeño tamaño de forma circular y alargada.

Cronología: Época de circulación: finales del siglo I a.C.-comienzos del siglo I d.C. (SCIALLANO,SIBELLA,1994:50)

Dibujo: Lámina 2

Procedencia: Sondeo 1

UE: 01

Descripción: fragmento de asa Dde ánfora vinaria Haltern 70,originaria de la Bética. Está bastante rodada pero conserva la acanaladura externa.

Dimensiones:7.3x5.2x1.1cm.

Diam.interno: 8 cm.

Tipo de pasta: pasta de color ocre, blanda y ligeramente porosa. Los elementos no plásticos son de pequeño y mediano tamaño, micáceos y cuarcíticos, así como chamota. Presenta vacuolas de pequeño tamaño de forma circular y alargados.

Cronología: Época de circulación: finales del siglo I a.C.-comienzos del siglo I d.C. (SCIALLANO,SIBELLA,1994:50)

Dibujo: Lámina 2



45. Sigla: NE10/2

Procedencia: Foso

UE:05

Descripción: fragmento de cuerpo, probablemente, por sus características físicas, de ánfora vinaria Haltern70.

Dimensiones:7x10.2x1.3 cm.

Tipo de pasta: pasta de color ocre, blanda y ligeramente porosa. Los elementos no plásticos son de pequeño tamaño, micáceos y cuarcíticos. Presenta vacuolas de pequeño tamaño de forma circular y alargada.



44. Sigla: NE10/21

Cronología: Época de circulación: finales del siglo I a.C.-comienzos del siglo I d.C.



46. Sigla: NE10/3

Procedencia: Foso

UE: 05

Descripción: fragmento de cuerpo de ánfora indeterminada con aguada externa.

Dimensiones: 3x4.4x1.3cm.

Tipo de pasta: pasta de color ocre oscuro, blanda y ligeramente porosa. Los elementos no plásticos son de pequeño tamaño, micáceos y cuarcíticos. Presenta vacuolas de forma circular y alargada.



47. Sigla: NE10/190

Procedencia: Sondeo 8

UE: 02

Descripción: fragmento de cuerpo de ánfora indeterminada, rodado.

Dimensiones: 3.2x4.1x1.3cm.

Tipo de pasta: pasta de color anaranjado, blanda y ligeramente porosa. Los elementos no plásticos son de pequeño y mediano tamaño, micáceos y cuarcíticos, así como chamota. Presenta vacuolas de pequeño tamaño de forma circular



48. Sigla: NE10/81

Procedencia: Sondeo 4

UE: 18

Descripción: fragmento de cuerpo muy rodado de ánfora indeterminada.

Dimensiones: 2.3x3.1x1.1cm.

Tipo de pasta: pasta de color ocre, blanda y ligeramente porosa. Los elementos no plásticos son de pequeño y mediano tamaño, de mica, cuarzo y chamota. Presenta vacuolas de pequeño tamaño de forma circular y alargada.

1.2.3. Terra sigillata hispánica altoimperial (TSH)

La terra sigillata se define por ser una vajilla fina de mesa, sobre la que se aplica una capa de engobe y que puede o no presentar decoración. La denominación responde a que algunos ejemplares de las producciones altoimperiales poseen un sigillum -sello o marca de fábrica- sobre el interior de la base. La familia de terra sigillata engloba a varias producciones atendiendo al ámbito geográfico en el cual han sido fabricadas, dentro de unos márgenes cronológicos más o menos precisos. La terra sigillata hispánica (TSH) ha sido producida en territorio hispano y se documenta en diferentes yacimientos gallegos, sobre todo de la provincia de Pontevedra, durante la segunda mitad del siglo I d.C., presentando clara competencia a la terra sigillata gálica (TSG). La presencia de esta vajilla de lujo parece disminuir desde mediados del siglo II, empeorando su calidad, para ser ya muy esporádica su presencia a lo largo del siglo III³.

Caracteriza la TSH una pasta rojiza clara, a menudo con una tonalidad rosada, compuesta por algunas vacuolas y granos amarillentos y de corte relativamente limpio pero no vítreo. El engobe que la recubre, normalmente por ambas caras, es de un color rojizo o rojizo anaranjado, generalmente brillante, adherente y compacto. No obstante, avanzado el siglo II adopta un tono más anaranjado y pierde compactación y brillo.

Se recuperó un fragmento decorado de este tipo de cerámica.

³ M. BELTRÁN LLORIS: *Guía de la cerámica romana*, Zaragoza, 1990.



49. Sigla: NE10/191

Procedencia: Sondeo 8

UE: 17

Descripción: fragmento de cuerpo de forma indeterminada de terra sigillata hispánica altoimperial decorada.

Decoración: Presenta decoración a molde con representación de un motivo vegetal fragmentado, posiblemente correspondiente a la hoja de una guirnalda, bajo acanaladura.

Dimensiones: 2x2.6x0.6cm.

Tipo de pasta: pasta de color anaranjado, blanda y bien calibrada con elementos no plásticos de pequeño tamaño (calcita).

Dibujo: Lámina 1

Cronología: el motivo de guirnalda se relaciona con el denominado estilo de imitación de cronología flavia (mediados siglo I d.C.) Sin embargo, al tratarse de un fragmento de pequeñas dimensiones en el que no se aprecia el desarrollo decorativo, se considera necesario mantener la cronología genérica de la producción de TSH que perdura desde mediados del siglo I hasta el siglo III d.C. (LÓPEZ, 2004: 148-158)

1.2.4. Materiales latericios de construcción

Tégula

Se han localizado fragmentos de *tegulae*, formas cerámicas rectangulares planas dotadas de uno o dos rebordes laterales sobresalientes de diverso tipo que, junto a los diferentes entalles permitían el acoplamiento y sujeción de una pieza a otra a través del imbrex, de forma semicircular, óptima para cubrir los rebordes de dos *tegulae* evitando el paso del agua de la lluvia entre ambas.



50. Siglas: NE10/4; NE10/67; NE10/68; NE10/69; NE10/70; NE10/71; NE10/72; NE10/73; NE10/74; NE10/75; NE10/76; NE10/77

Procedencia: Foso

UE: 05

Descripción: 12 fragmentos de *tégula* de diferentes formas y tamaños, de los que solo 1 presenta pestaña

Dimensiones (tégula con pestaña): 4.3x7.5x2.9cm.

Tipo de pasta: pasta de aspecto basto de tonalidades anaranjadas, con fragmentos de cuarzo y mica de diferentes tamaños como desgrasantes.



51. Siglas: NE10/23; NE10/24; NE10/25; NE10/26; NE10/27; NE10/28

Procedencia: Sondeo 1

UE: 02

Descripción: 6 fragmentos de *tégula* de diferentes formas y tamaños.

Tipo de pasta: pasta de color anaranjado, de aspecto basto con fragmentos de cuarzo y mica de diferentes tamaños como desgrasantes.

Ímbrice

Asimismo, se ha constatado la presencia puntual de fragmentos de ímbrice, de pastas groseras, muy porosas pero compactas.



52. Siglas: NE10/42; NE10/43; NE10/44; NE10/45; NE10/46; NE10/47; NE10/48; NE10/49; NE10/50; NE10/51; NE10/52; NE10/53; NE10/54

Procedencia: Foso

UE: 05

Descripción: 13 fragmentos de *imbrex* de diferentes formas y tamaños.

Tipo de pasta: pasta de aspecto basto, de diversas tonalidades de naranja, compacta y con fragmentos de cuarzo y mica de diferentes tamaños como desgrasantes.



53. Siglas: NE10/180

Procedencia: Sondeo 8

UE: 01

Descripción: fragmento de *imbrex*

Dimensiones: 5x4.3x1.6 cm.

Tipo de pasta: pasta de color anaranjado y aspecto basto, compacta y con fragmentos de mediano tamaño de cuarzo y mica como desgrasantes.

Indeterminado



54. Siglas: NE10/82; NE10/83; NE10/84; NE10/85; NE10/86; NE10/87; NE10/88; NE10/89

Procedencia: Sondeo 4

UE: 18

Descripción: 8 fragmentos de material latericio romano indeterminado muy rodado.

Tipo de pasta: pasta de aspecto basto con fragmentos de cuarzo y mica de diferentes tamaños y color anaranjado.

1.3. Materiales de época moderna

Anforeta de Indias

Relacionada con la colonización española de América. El color de las piezas oscila, en general, entre los tonos rojizos, aunque los hay blanquecinos. En éstos últimos se aprecia que el alma es rojiza y que lo blanquecino es una delgada película presente en la superficie de ambas caras, lo que indica una cocción defectuosa. Las pastas son homogéneas, compactas, de grano fino y no presentan, en general, impurezas tales como arenas de cuarzo, mica u otros desgrasantes (FARIÑA *et alii*, 1973: 87). Si bien esta descripción, es correcta, decir que los exhumados en el Castelo da Lúa de Rianxo, cuentan con calcita, cuarzo y materiales cerámicos reutilizados como desgrasantes. Suele presentar diferencias de tonalidad entre el exterior y el interior de la pasta, soliendo ser la primera blanquecina y rosada la segunda



55. Sigla: NE10/5

Procedencia: Foso

UE: 05

Descripción: fragmento de cuerpo de anforeta de Indias de procedencia andaluza relacionada con la exportación de productos alimenticios (aceites, aceitunas, vinos...) y distribuida a través del comercio marítimo.

Dimensiones: 6x4.2x0.6cm.

Tipo de pasta: pasta de color blanquecino, de grano fino, dura y compacta. El núcleo presenta tonalidad uniforme. Los elementos no plásticos son de pequeño tamaño, calcáreos y aparecen muy bien calibrados.

Exterior: bien afinado y homogeneizado.



56. Sigla: NE10/6

Procedencia: Foso

UE: 05

Descripción: fragmento de cuerpo de anforeta de Indias de procedencia andaluza relacionada con la exportación de productos alimenticios (aceites, aceitunas, vinos...) y distribuida a través del comercio marítimo.

Dimensiones: 2.6x1.7x0.6cm.

Tipo de pasta: pasta de color blanquecino, de grano fino, dura y compacta. El núcleo presenta tonalidad uniforme. Los elementos no plásticos son de pequeño tamaño, calcáreos y aparecen muy bien calibrados.

Exterior: bien afinado y homogeneizado.

1.4. Materiales de época contemporánea

Cerámica de Sargadelos o Pickman- La Cartuja

Es en Sargadelos dónde a comienzos del siglo XIX se inaugura en España una nueva manera de hacer cerámica, en la que se abandona la pieza hecha a mano, desde el inicio hasta el final, por un proceso mecánico. La pintura a mano se sustituye por una estampación y desaparece el torneado de las piezas, que en adelante se realizarán a molde. Junto a ella aparecieron otras muchas fábricas, dónde cabe destacar la levantada a las afueras de Sevilla, en la Cartuja, Pickman y Cía. a quién se podría también adjudicar la fabricación de la pieza a la que pertenece el fragmento localizado.

Vajilla estampada monocroma

En general, el paisaje ha sido un tema recurrente en las lozas estampadas, tanto el campestre como el urbano, en una y otra fábrica. En concreto, dentro de la tercera etapa de Sargadelos, la vajilla estampada es la más importante no sólo por la calidad de la loza, sino por la variedad de piezas y decoraciones.



57. Sigla: NE10/181

Procedencia: Sondeo 8

UE :01

Descripción: fragmento de borde y cuerpo de una forma abierta de loza fina estampada.

Dimensiones: 3.6x3x0.5cm. Diam.borde: indeterminado.

Tipo de pasta: Loza fina de color blanco-cremoso.

Exterior: Bien afinado y homogeneizado.

Decoración: En el exterior presenta decoración estampada en color negro, de paisaje con casas y arbolado.

Cronología: Probablemente pertenezca a una producción de Sargadelos o de Pickman y Cía (La Cartuja).

1.5. Materiales cerámicos de época indeterminada

Se ha documentado la existencia de diversas piezas realizadas en pastas depuradas, de gran compactación, con dureza y grosores variables, de las que no ha sido posible atribuir una producción ni un ámbito cronológico concreto.



58. Siglas: NE10/10; NE10/11

Procedencia: Foso

UE :05

Descripción: 2 fragmentos de cuerpo muy rodados de cerámica grosera indeterminada, que podrían pertenecer a la misma pieza.

Tipo de pasta: pasta grosera de color anaranjado, dura y muy compacta. Cocción oxidante. Presenta desgrasantes cuarcíticos de tamaño medio y micáceos.



59. Siglas: NE10/12; NE10/13; NE10/14

Procedencia: Foso

UE :05

Descripción: 3 fragmentos de cuerpo de pequeño tamaño, muy rodados de cerámica grosera indeterminada y de similares características.

Tipo de pasta: pasta grosera de color anaranjado, dura y porosa. Cocción oxidante. Presenta desgrasantes cuarcíticos de tamaño medio y micáceos.



60. Siglas: NE10/37; NE10/40

Procedencia: Sondeo 2

UE :02

Descripción: 2 fragmentos de cuerpo de cerámica de época indeterminada, que podrían pertenecer a la misma pieza.

Tipo de pasta: pasta tipo sandwich, producto de una cocción oxidante, y micácea.



61. Siglas: NE10/38; NE10/39

Procedencia: Sondeo 2

UE :02

Descripción: 2 pequeños fragmentos de cuerpo de cerámica indeterminada, que podrían pertenecer a una misma pieza.

Tipo de pasta: pasta de color gris, producto de una cocción reductora, y micácea.



63. Siglas: NE10/41

Procedencia: Sondeo 4

UE :02

Descripción: fragmento de cuerpo de cerámica indeterminada muy rodado.

Dimensiones: 2.2x0.9x1.2cm.

Tipo de pasta: Pasta de color anaranjado, micácea y con desgrasantes de cuarzo de pequeño tamaño. Cocción oxidante.



62. Siglas: NE10/55; NE10/56; NE10/57; NE10/58; NE10/59; NE10/60; NE10/61; NE10/62; NE10/63; NE10/64; NE10/65; NE10/66

Procedencia: Foso

UE :05

Descripción: 12 fragmentos de cuerpo de cerámica indeterminada muy rodada de diferentes formas y tamaños pero de similares características.

Tipo de pasta: pasta de color anaranjado, micácea y con presencia de elementos no plásticos de cuarzo, de pequeño y mediano tamaño. Cocción oxidante.



64. Sigla: NE10/106

Procedencia: Sondeo 5

UE :01

Descripción: fragmento de cuerpo de cerámica indeterminada que presenta cocción reductora

Dimensiones: 2.8x2.5x1cm.

Tipo de pasta: pasta de color marrón-grisáceo, micácea, dura y compacta y con elementos no plásticos cuarcíticos de mediano tamaño.



65. Sigla: NE10/107
Procedencia: Sondeo 5
UE :02
Descripción: pequeño fragmento de cuerpo de cerámica indeterminada
Dimensiones: 2.2x1.3x0.5cm.
Tipo de pasta: pasta de color marrón, micácea, dura y compacta y con desgrasantes de mica y cuarzo. Presenta pequeñas vacuolas.



66. Sigla: NE10/110
Procedencia: Sondeo 3
UE :01
Descripción: fragmento de cuerpo muy rodado de cerámica indeterminada
Dimensiones: 2.2x1.3x1.3cm.
Tipo de pasta: pasta de color anaranjado, micácea y con desgrasantes de cuarzo de mediano tamaño. Cocción oxidante.



67. Sigla: NE10/109
Procedencia: Sondeo 3
UE :01
Descripción: fragmento de cuerpo rodado de cerámica indeterminada.
Dimensiones: 4.2x2.9x0.9cm.
Tipo de pasta: pasta de color grisáceo, micácea y con desgrasantes de cuarzo de pequeño tamaño. Presenta vacuolas alargadas. Cocción reductora.



68. Siglas: NE10/114; NE10/115; NE10/116
Procedencia: Sondeo 3
UE: 02
Descripción: 3 fragmentos de cuerpo de cerámica común indeterminada, rodada que podrían pertenecer a la misma pieza.
Tipo de pasta: pasta de color anaranjado, micácea, dura y compacta. El núcleo presenta tonalidad uniforme. Los elementos no plásticos son de pequeño y mediano tamaño, de cuarzo y cerámica.



69. Siglas: NE10/117; NE10/118; NE10/119

Procedencia: Sondeo 3

UE: 02

Descripción: 3 fragmentos de cuerpo de cerámica común indeterminada de similares características.

Tipo de pasta: pasta tipo sandwich, dura y compacta. El núcleo presenta tonalidad uniforme. Los elementos no plásticos son de mediano tamaño y de cuarzo. Apenas presenta vacuolas.



70. Siglas: NE10/124; NE10/133

Procedencia: Sondeo 3

UE: 04

Descripción: 2 fragmentos de cuerpo de cerámica común indeterminada muy rodados, de la misma pieza (pegan)

Dimensiones: 3.5x2.6x0.4cm.

Tipo de pasta: pasta de color anaranjado, micácea y fina. El núcleo presenta tonalidad uniforme. Los elementos no plásticos son de pequeño tamaño, de cuarzo, y aparecen bien calibrados.

Exterior: afinado.



71. Siglas: NE10/123; NE10/129; NE10/131

Procedencia: Sondeo 3

UE: 04

Descripción: 3 fragmentos de cuerpo de cerámica común indeterminada muy rodados.

Tipo de pasta: pasta de color marrón, micácea, fina, dura y compacta. Los elementos no plásticos son de pequeño tamaño, de cuarzo y cerámicos y aparecen bien calibrados. Presenta alguna vacuola de pequeño tamaño.



72. Sigla: NE10/132

Procedencia: Sondeo 3

UE: 04

Descripción: fragmento de cuerpo de cerámica común indeterminada muy rodado, que en uno de sus lados presenta un abultamiento que se correspondería probablemente con un baquetón horizontal.

Dimensiones: 2.6x2.9x1.6cm.

Tipo de pasta: pasta de color anaranjado, porosa. El núcleo presenta tonalidad uniforme. Los desgrasantes, de cuarzo y cerámicos, son de pequeño y mediano tamaño.



73. Siglas: NE10/154; NE10/155
Procedencia: Sondeo 3
UE :06
Descripción: 2 fragmentos de cuerpo de cerámica común de época indeterminada
Tipo de pasta: pasta grosera de color anaranjado, micácea y con desgrasantes de cuarzo de mediano tamaño. Cocción oxidante. Presenta vacuolas.



74. Siglas: NE10/158; NE10/160; NE10/163; NE10/165; NE10/166; NE10/172; NE10/173
Procedencia: Sondeo 3
UE :06
Descripción: 7 fragmentos rodados de cuerpo de cerámica común de época indeterminada de similares características.
Tipo de pasta: pasta de color marrón, micácea y con numerosos desgrasantes cuarcíticos de tamaño medio. Cocción oxidante.



75. Siglas: NE10/156; NE10/157; NE10/170; NE10/171;
Procedencia: Sondeo 3
UE :06
Descripción: 4 fragmentos muy rodados de cuerpo de cerámica común de época indeterminada que podrían pertenecer a una misma pieza.
Tipo de pasta: pasta de color anaranjado con numerosos desgrasantes cuarcíticos de tamaño medio. Cocción oxidante.



76. Siglas: NE10/159
Procedencia: Sondeo 3
UE :06
Descripción: 1 fragmento rodado de cuerpo de cerámica común de época indeterminada
Dimensiones medias: 1.6x1.5x0.8cm.
Tipo de pasta: pasta de color anaranjado, compacta y porosa, micácea y con desgrasantes cuarcíticos de tamaño pequeño. Cocción oxidante.



77. Siglas: NE10/161; NE10/169

Procedencia: Sondeo 3

UE :06

Descripción: 2 fragmentos de cuerpo de cerámica común de época indeterminada.

Tipo de pasta: pasta de color marrón, dura y compacta, con desgrasantes cuarcíticos de tamaño medio. Cocción oxidante.



78. Siglas: NE10/175

Procedencia: Sondeo 3

UE :06

Descripción: 1 pequeño fragmento de cuerpo de cerámica común romana indeterminada

Dimensiones: 1.9x1.4x0.7cm.

Tipo de pasta: pasta de color anaranjado, compacta y con desgrasantes de mica y cuarzo de pequeño y mediano tamaño, con presencia de pequeñas vacuolas. Cocción oxidante.



79. Siglas: NE10/162; NE10/164; NE10/167; NE10/168

Procedencia: Sondeo 3

UE :06

Descripción: 4 fragmentos de cuerpo de cerámica común de época indeterminada, que podrían pertenecer a una misma pieza.

Tipo de pasta: pasta tipo sandwich, de color marrón-anaranjada, dura y compacta, micácea y con numerosos desgrasantes cuarcíticos de tamaño medio.



80. Siglas: NE10/176

Procedencia: Sondeo 3

UE :06

Descripción: 1 pequeño fragmento de cuerpo de cerámica común romana indeterminada

Dimensiones: 2.5x2.7x0.8cm.

Tipo de pasta: pasta de color anaranjado, compacta y con desgrasantes de mica y cuarzo de pequeño y mediano tamaño, con presencia de pequeñas vacuolas. Cocción oxidante.



81. Sigla: NE10/179

Procedencia: Sondeo 3

UE: 200

Descripción: fragmento de cuerpo de cerámica común indeterminada

Dimensiones: 3.2x2.8x0.9cm.

Tipo de pasta: pasta de color anaranjado, micácea, dura y compacta. El núcleo presenta tonalidad uniforme. Los elementos no plásticos son de mediano tamaño y son de cuarzo y cerámicos. Apenas presenta vacuolas



82. Sigla: NE10/177

Procedencia: Sondeo 3

UE: 06

Descripción: fragmento de base y cuerpo de cerámica común indeterminada rodada

Dimensiones: 1.5x3.1x0.9cm. Diam. de base: indeterminado

Tipo de pasta: pasta de color marrón-rojizo, dura y compacta. Los elementos no plásticos, sobre todo de cuarzo, son de mediano tamaño. Apenas presenta vacuolas.

2. METALES

Se ha documentado una escasa presencia de metales en relación al conjunto de materiales exhumados. Entre estos se señala una argolla de hierro y un clavo del mismo material, y un fragmento de un asa de plomo de época indeterminada.

Hierro



83. Sigla: NE10/20

Procedencia: Foso

UE: 05

Descripción: clavo de hierro de época indeterminada completamente oxidado.

Dimensiones: 4x2.2x1.2cm.



84. Sigla: NE10/22

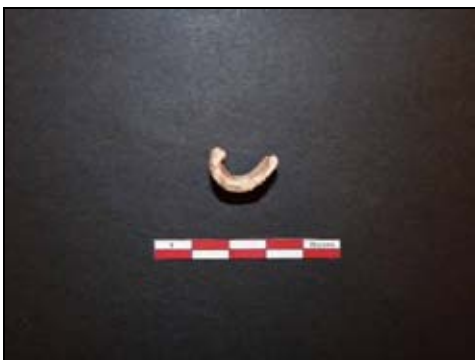
Procedencia: Sondeo 1

UE: 01

Descripción: argolla de hierro de época indeterminada completamente oxidada.

Dimensiones: 5.5x4x1.4cm.

Plomo



85. Sigla: NE10/111

Procedencia: Sondeo 3

UE: 01

Descripción: fragmento de posible asa de plomo de color blanquecino, de pequeño tamaño y época indeterminada.

Dimensiones: 1.7x1.3x0.4cm

3. LÍTICOS

En el transcurso de la actuación arqueológica se han exhumado tan solo piezas líticas de granito, identificados como manos de molino y posibles proyectiles de honda.



86. Sigla: NE10/15
Procedencia: Foso
UE:05
Descripción: fragmento de mano de molino de granito de sección semielíptica.
Dimensiones: 12.4x8.3x5cm.
Exterior: Pulido.



87. Sigla: NE10/178
Procedencia: Sondeo 3
UE:06
Descripción: proyectil de honda que presenta dos marcas en sus extremos para la sujeción de la honda. Tiene forma ovoidal y está hecho en granito.
Dimensiones: 4.6x3x2.4cm
Exterior: Pulido



88. Sigla: NE10/192
Procedencia: Sondeo 8
UE:17
Descripción: proyectil de honda que presenta una marca de sujeción en uno de sus extremos. El otro extremo aparece fragmentado. Tiene forma ovoidal y está hecho en granito.
Dimensiones: 4.7x3.1x2.4cm.
Exterior: Pulido



89. Sigla: NE10/196
Procedencia: Sondeo 8
UE:17
Descripción: fragmento de mano de molino de granito.
Dimensiones: 8.5x7x6.3cm.
Exterior: Pulido

4. VIDRIO

Ha sido recuperado un conjunto de 3 fragmentos de vidrio, aparentemente de época contemporánea.



90. Siglas: NE10/17; NE10/18; NE10/19

Procedencia: Foso

UE:05

Descripción: 3 fragmentos de vidrio reciente

Dimensiones (fragmento más grande): 6.4x3.3x0.4cm

5. MATERIAL NUMISMÁTICO

Se localizó un numisma en muy mal estado de conservación debido a la corrosión, lo que imposibilita su identificación.



91. Sigla: NE10/202

Procedencia: Foso

UE:05

Descripción: moneda de bronce probablemente de época romana que se encuentra muy deteriorada, fragmentada y desconchada

Dimensiones: 2.5x2.4x0.2cm.

Anverso: Se aprecia la silueta de un busto pero muy deteriorada y desconchada

Reverso: No se puede apreciar ninguna figura o elemento debido a su mal estado de conservación

6. OTROS



92. Sigla: NE10/16

Procedencia: Foso

UE:05

Descripción: fragmento de cemento pintado de azul por uno de sus lados

Dimensiones: 3.4x1.7x0.6cm

Dispersión del material por Unidades Estratigráficas

FOSO

UE5: Cerámica prehistórica, C.C.Romana Indeterminada, Ánfora, Material latericio, Anforeta de Indias, Cerámica de época indeterminada, Metal, Líticos, Vidrios, Moneda, Otros

SONDEO 1

UE1: Ánfora, Metal

UE2: C.C.Romana Indeterminada, Material latericio

SONDEO 2

UE2: Cerámica de época indeterminada

SONDEO 3

UE1: Cerámica prehistórica, C.C.Romana Indeterminada, Cerámica de época indeterminada, Metal

UE2: Cerámica de época indeterminada

UE4: Cerámica prehistórica, , C.C.Romana Indeterminada, Cerámica de época indeterminada

UE6 Cerámica prehistórica, material de importación C.C.Romana Indeterminada, Cerámica de época indeterminada, Líticos

UE200: Cerámica de época indeterminada

SONDEO 4

UE2: Cerámica de época indeterminada

UE18: Olla de C.C.Romana, C.C.Romana Indeterminada, Ánfora, Material latericio

UE 13: C.C.Romana Indeterminada

UE126: Olla de C.C.Romana

SONDEO 5

UE1: Cerámica de época indeterminada

UE2: Cerámica de época indeterminada

SONDEO 8

UE 1: C.C.Romana Indeterminada, Material latericio, Loza contemporánea

UE2: Ánfora

UE6: Líticos

UE17: C.C.Romana Indeterminada, TSH, Líticos

En los sondeos 6 y 7 no se localizó material alguno.

El resultado de la clasificación y estudio del material cerámico es el siguiente:

- Cerámica prehistórica: 5 fragmentos
- Cerámica de época romana: común romana indeterminada (73 fragmentos clasificados en 36 grupos) , 1 fragmento decorado de TSH y 6 fragmentos de ánfora
- Material latericio de construcción: 40 fragmentos (clasificados en 2 grupos de tégula, 2 de imbrice y 1 indeterminado)
- Cerámica de época moderna: 2 fragmentos de anforeta de Indias
- Cerámica de época contemporánea: 1 fragmento de loza fina
- Cerámica común de época indeterminada: 61 fragmentos clasificados en 25 grupos

El resto de los materiales documentados (6%) se corresponde con:

- Metales: 2 piezas de hierro y 1 de plomo
- Líticos: 4 piezas de granito (dos proyectiles de honda e dos manos de molino)
- Vidrio: 3 fragmentos de vidrio reciente
- Numismas: 1 moneda de bronce
- Otros: 1 fragmento de material reciente
- Material de importación: Un fragmento de perfumario, datado entre mediados del siglo IV y comienzos del siglo III a. C.

Bibliografía

ALCORTA IRASTORZA, E. J.

-2001 *Lucus Augusti, II: Cerámica común romana de cocina y mesa hallada en las excavaciones de la ciudad*, Fundación Pedro Barrié de la Maza, A Coruña.

ALCORTA IRASTORZA, E. J.; CARNERO VÁZQUEZ, M^o.

- 2010 *Arqueoloxía 1990-5005*, Museo Provincial de Lugo y Diputación de Lugo, Lar (Viveiro)

BELTRÁN LLORIS, M.

- 1990 *Guía de la cerámica Romana*, Zaragoza.

FÁBREGAS VALCARCE, R. (Ed.)

-1998 *A idade do bronce en Galicia: novas perspectivas*, Cuadernos do Seminario de Sargadelos, 77, Sada (A Coruña).

FARIÑA BUSTO, F.; ROMERO, M.; VÁZQUEZ, J. M.

-1973 "Nuevos hallazgos de "anforiñas", *El Museo de Pontevedra*, XXVII, pp.72-90.

LÓPEZ PÉREZ, M^a. C.

-2004 *El comercio de Terra Sigillata en la Provincia de A Coruña, Brigantium*, 16, A Coruña.

QUIROGA FIGUEROA, M.

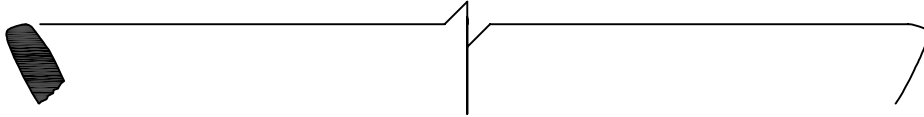
-2003 *A Louza de Sargadelos*, Colección do Museo Provincial de Lugo-Deputación Provincial de Lugo, Lar (Viveiro)

SÁNCHEZ PACHECO, T.

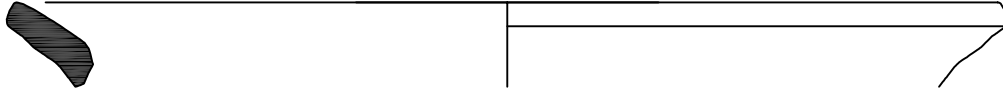
-1999 *Summa Artis, Historia General del Arte, Vol. XLII, Cerámica española*, Espasa Calpe, Madrid

SCIALLANO, M.; SIBELLA P.

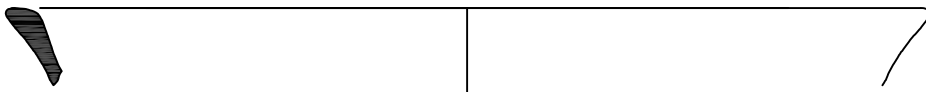
-1994 *Amphores comment les identifier?*, C.Y. Chaudoreille, Édisud, La Calade, Aix-en-Provence



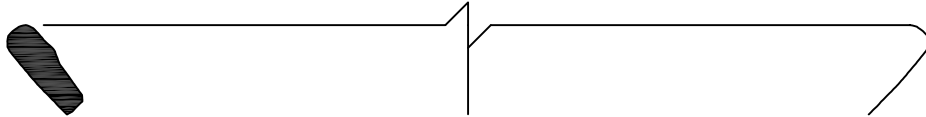
10/90 (Diám. indet.)



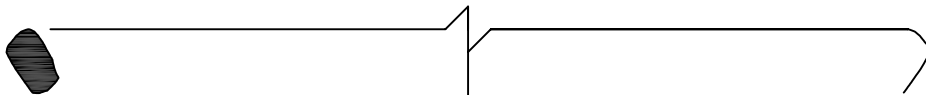
10/197 (Diám. aprox. 26 cm)



10/79 (Diám. 24 cm)



10/139 (Diám. indet.)



10/146 (Diám. indet.)

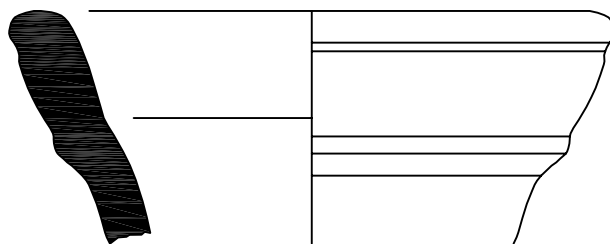


10/149 (Diám. 10 cm)

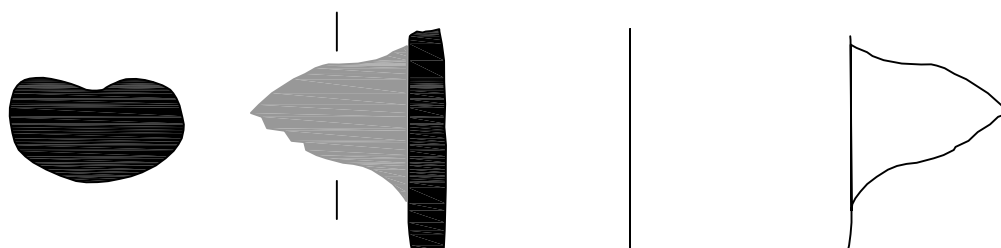


10/191





10/1 (Diám. interno 15 cm)



10/21 (Diám. interno 8 cm)



6. INFORME DAS ANÁLISES RADIOCARBÓNICAS REALIZADAS SOBRE AS MOSTRAS DE SEDIMENTO CORRESPONDENTES ÁS CATAS 3 E 8 DA CAMPAÑA ARQUEOLÓXICA 2010 NOS CASTROS DO NEIXÓN

1. RESULTADOS.

MOSTRA 2:

TIPO DE MATERIAL: SEDIMENTO

DESCRICIÓN DA ORIXE: UE8 (recheo de burato de poste UE7).

Burato de poste relacionado cos restos dunha cimentación localizada na cata 8 feita sobre o nivel de transición ao sustrato a base de terra mixturada con pedras de pequeno e mediano tamaño, que serve de base aos buratos de poste, algúns dos cales amosan calzos de pedra. O resto da cata aparece ocupada por sesenta buratos de poste de distintas dimensións e dúas fosas de pequeno tamaño.

CRONOLOXÍA ESTIMADA INICIALMENTE*: Posterior ó cambio de Era.

RESULTADO DA DATACIÓN RADIOCARBÓNICA:

Beta – 290915

3820 ±40 BP

2450 - 2140 Cal BC 2σ (4400-4090 Cal BP) (95%)
--

MOSTRA 65:

TIPO DE MATERIAL: SEDIMENTO

DESCRICIÓN DA ORIXE: UE150 (recheo foxa UE149).

Recheo dunha foxa de pequeno tamaño localizada na cata 8 xunto a un conxunto de sesenta buratos de poste de distintas dimensións.

CRONOLOXÍA ESTIMADA INICIALMENTE: Posterior ó cambio de Era.

RESULTADO DA DATACIÓN RADIOCARBÓNICA:

Beta – 290916

2140 ±40 BP

360 - 290 Cal BC 2σ (2300-2240 Cal BP) (23%)
240 - 50 Cal BC 2σ (2180-2000 Cal BP) (75%)

* Cronoloxía proposta polo escavador en función dos materiais recuperados e anterior á recepción das mostras de C¹⁴.

MOSTRA 82:

TIPO DE MATERIAL: SEDIMENTO

DESCRICIÓN DA ORIXE: UE225 (recheo foxa UE224).

Sedimento que colmata unha foxa localizada na cata 3 nun recheo con presenza de materiais romanos que delimita unha plataforma circundada por buratos de poste.

CRONOLOXÍA ESTIMADA INICIALMENTE: Época romana ou posterior.

RESULTADO DA DATACIÓN RADIOCARBÓNICA:

Beta – 290917

2850 ±30 BP

1120 - 920 Cal BC 2σ (3060-2870 Cal BP) (95%)

MOSTRA 86:

TIPO DE MATERIAL: CARBÓN

DESCRICIÓN DA ORIXE: UE26 (recheo burato de poste UE25).

Recheo dun burato de poste que forma parte dun conxunto que delimita unha plataforma de uso indeterminado localizada na cata 3.

CRONOLOXÍA ESTIMADA INICIALMENTE: Posterior ó cambio de Era.

RESULTADO DA DATACIÓN RADIOCARBÓNICA:

Beta – 290918

2450 ±40 BP

760 - 400 Cal BC 2σ (2720-2350 Cal BP) (95%)
--

MOSTRA 2 (Beta-290915)

(Variables: C13/C12=-25.4 :la b. mult=1)

Laboratory number: **Beta-290915**

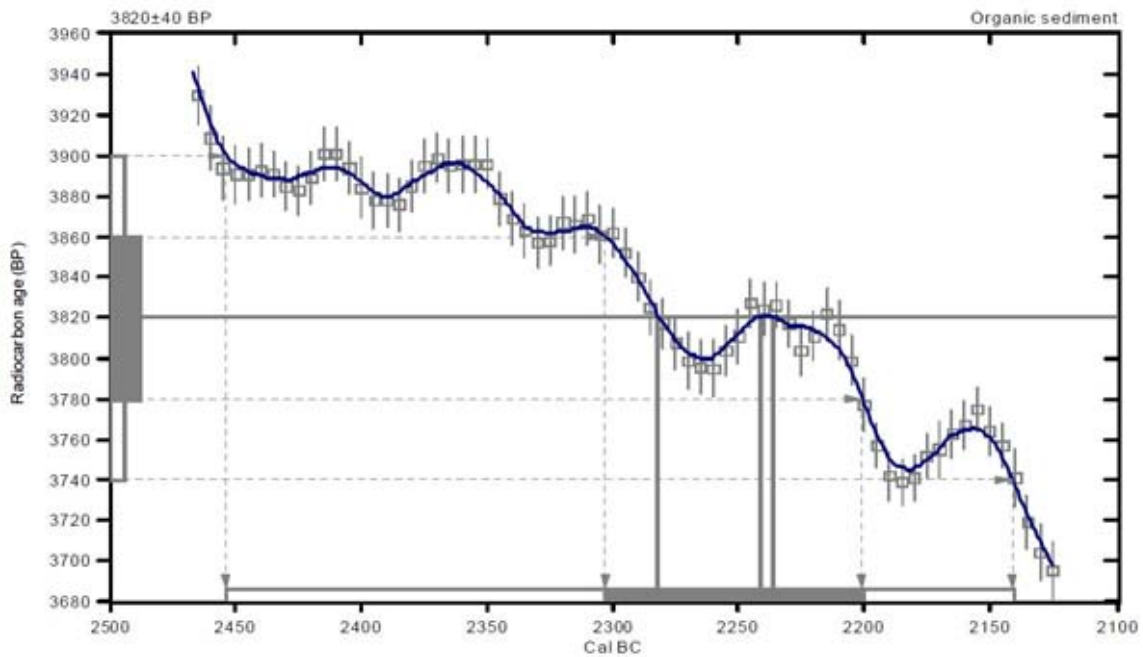
Conventional radiocarbon age: **3820±40 BP**

2 Sigma calibrated result: **Cal BC 2450 to 2140** (Cal BP 4400 to 4090)
(95% probability)

Intercept data

Intercepts of radiocarbon age with calibration curve: Cal BC 2280 (Cal BP 4230)
Cal BC 2240 (Cal BP 4190)
Cal BC 2240 (Cal BP 4190)

1 Sigma calibrated result: (68% probability) Cal BC 2300 to 2200 (Cal BP 4250 to 4150)



MOSTRA 65 (Beta-290916)

(Variables: C 13/C 12=-25.7 :la b. mult=1)

Laboratory number: Beta-290916

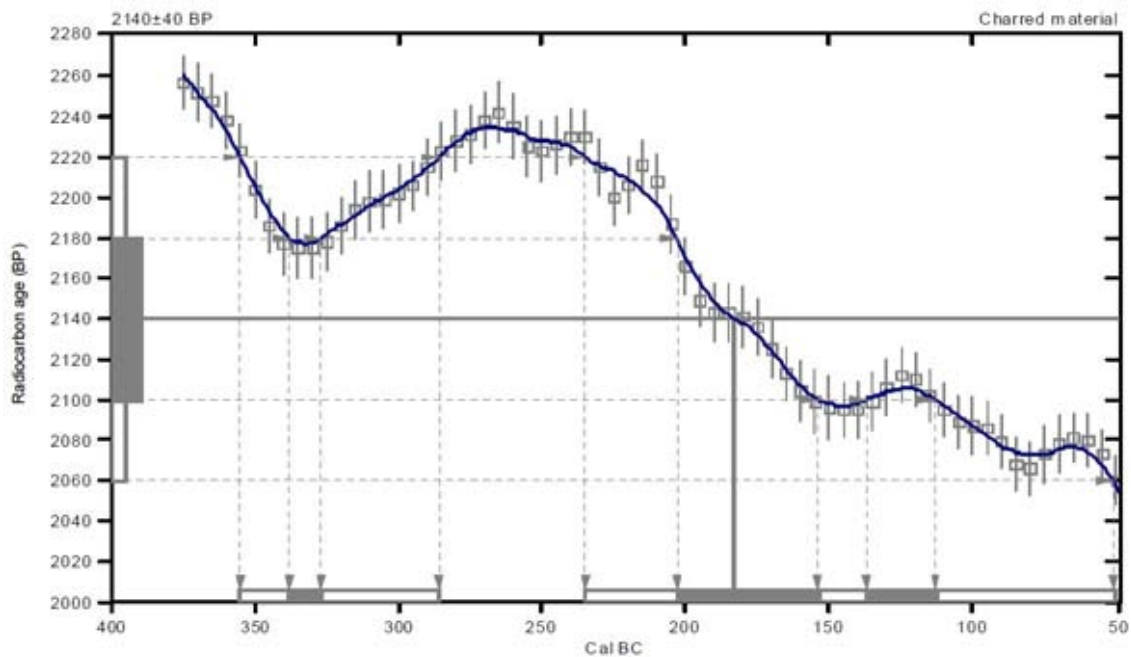
Conventional radiocarbon age: 2140±40 BP

2 Sigma calibrated results: **Cal BC 360 to 290** (Cal BP 2300 to 2240) and **Cal BC 240 to 50** (Cal BP 2180 to 2000)
(95% probability)

Intercept data

Intercept of radiocarbon age with calibration curve: Cal BC 180 (Cal BP 2130)

1 Sigma calibrated results: (68% probability) Cal BC 340 to 330 (Cal BP 2290 to 2280) and Cal BC 200 to 150[†] (Cal BP 2150 to 2100) and Cal BC 140 to 110 (Cal BP 2090 to 2060)



[†] Intervalo más probable.

MOSTRA 82 (Beta-290917)

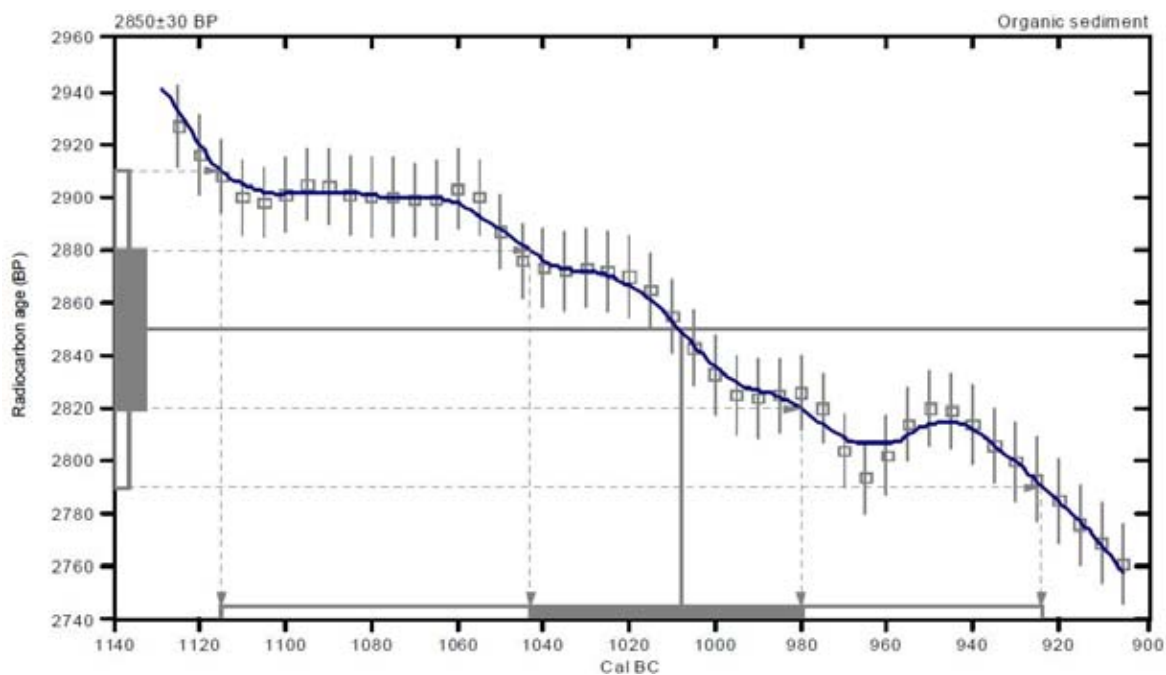
(Variables: C 13/C 12=-25.6 :la b. mult=1)

Laboratory number: Beta-290917
Conventional radiocarbon age: 2850±30 BP
2 Sigma calibrated result: **Cal BC 1120 to 920** (Cal BP 3060 to 2870)
 (95% probability)

Intercept data

Intercept of radiocarbon age with calibration curve: Cal BC 1010 (Cal BP 2960)

1 Sigma calibrated result: (68% probability) Cal BC 1040 to 980 (Cal BP 2990 to 2930)



MOSTRA 86 (Beta-290918)

(Variables: C 13/C 12=-27.1 :la b. mult=1)

Laboratory number:

Beta-290918

Conventional radiocarbon age:

2450±40 BP

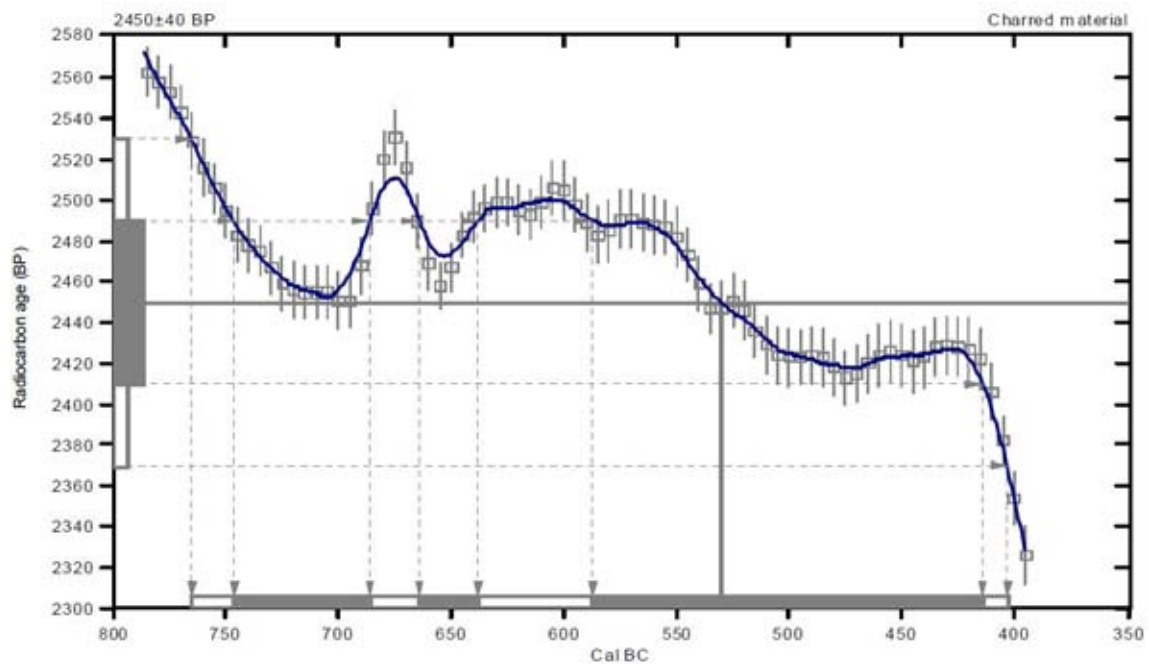
**2 Sigma calibrated result:
(95% probability)**

Cal BC 760 to 400 (Cal BP 2720 to 2350)

Intercept data

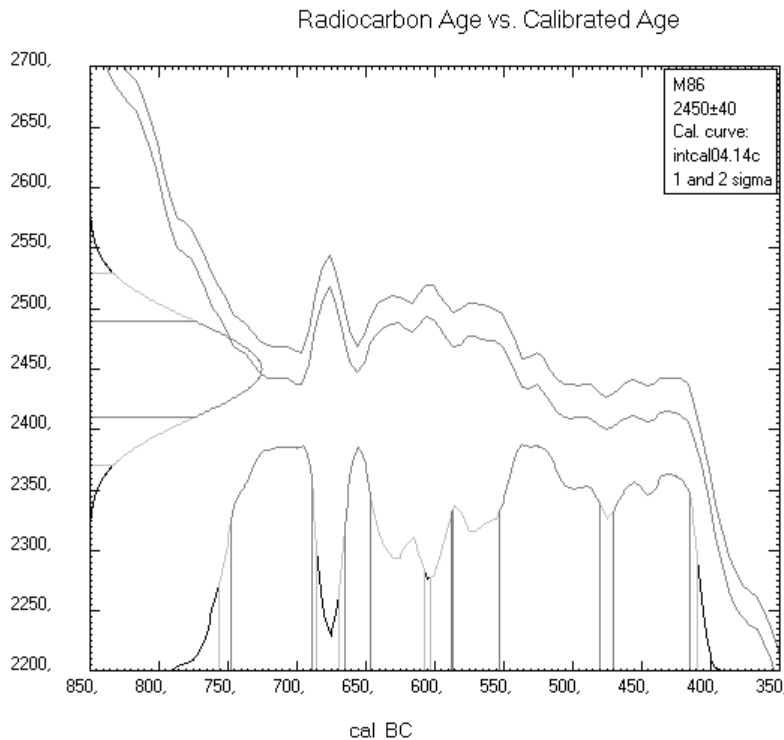
Intercept of radiocarbon age with calibration curve: Cal BC 530 (Cal BP 2480)

1 Sigma calibrated results: (68% probability) Cal BC 750 to 690 (Cal BP 2700 to 2640) and
Cal BC 660 to 640 (Cal BP 2610 to 2590) and
Cal BC 590 to 410* (Cal BP 2540 to 2360)



2. PRECISIÓN DAS MOSTRAS.

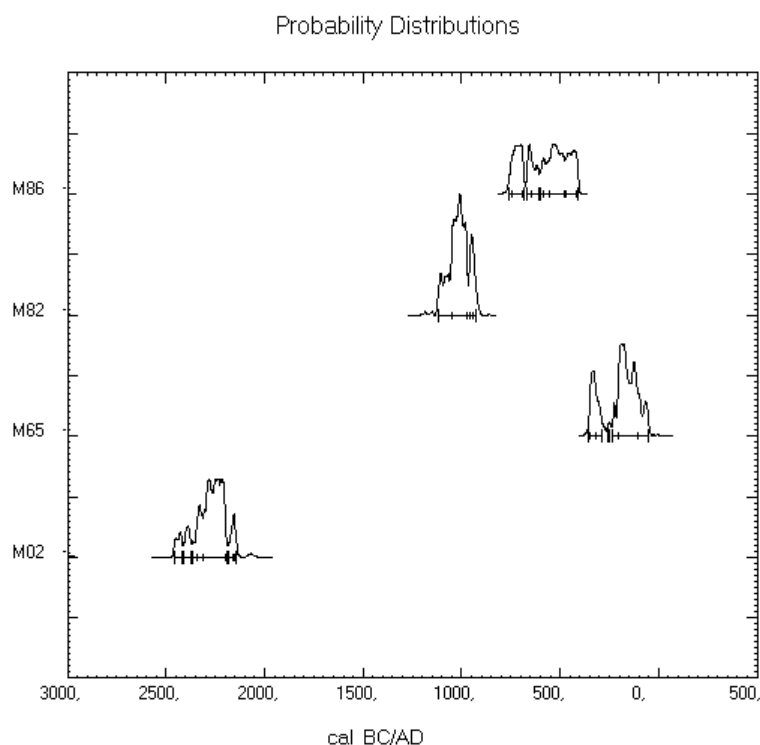
As datacións radiocarbónicas derivadas das análises realizadas sobre as mostras provintes da intervención arqueolóxica de Neixón 2010, poden considerarse relativamente precisas, dado que a desviación de ningunha das mesmas supera os 40 anos. Non obstante, detéctanse algunhas dificultades, derivadas dos problemas existentes na curva de calibración nos momentos de transición entre a Primeira e a Segunda Idade do Ferro, que inciden considerablemente na imprecisión dos valores. Esta problemática resulta evidente na **Mostra 65 (Beta - 290916)** e, fundamentalmente, na **Mostra 86 (Beta-290918)** na cal se presentan ate tres intervalos de calibración distintos que dificultan o establecemento duns resultados máis aquilutados.



Resultados da datación da Mostra 86 nos que poden observarse as anomalías na curva de calibración existentes entre os S VII e V a.C.

3. INTERPRETACIÓN E CONTEXTUALIZACIÓN DOS RESULTADOS.

Os resultados derivados das datacións mediante AMS das mostras de sedimento das Catas 3 e 8 levadas a cabo durante a intervención 2010 no espazo existente entre os castros Grande e Pequeno de Neixón, teñen aportado unha serie de valores que poderían considerarse coherentes coas cronoloxías manexadas a priori durante o proceso de escavación en función da propia natureza do xacemento e, sobre todo, dunha parte dos materiais recuperados en ditas catas. Sen embargo, existen tamén unha serie de valores concretos que –pola súa antigüidade– deberán ser analizados dun xeito pormenorizado en relación coa súa situación estratigráfica, co fin de determinar se esta cronoloxía máis antiga pode estar atendendo a unha ocupación de carácter prehistórico anteriormente descoñecida ou se, pola contra, debe considerarse un resultado erróneo, derivado de procesos edáficos que teñan levado á precipitación de sedimentos antigos en estruturas asociadas á Idade do Ferro.



Distribución cronolóxica das mostras analizadas.

De entre as datacións obtidas, aquela que amosa un carácter claramente máis atípico é a Mostra 2 (Beta-290915), procedente da UE8, un recheo dun burato de poste (UE7) localizado na Cata 8. Esta presenta uns valores calibrados de 2450-2140 a.C., que a situarían cronoloxicamente nas fases iniciais da **Idade do Bronce**, o que supón máis dun milenio de diferenza con respecto á seguinte datación en orde de antigüidade

(Mostra 82). Este carácter excéntrico vese máis acentuado, se cadra, polo feito de que a segunda datación obtida na Cata 8 –a revelada pola Mostra 65 (Beta – 290916) (procedente da UE150, un recheo dunha pequena fosa)– presenta unha cronoloxía calibrada de 360 - 290 / 240 - 50 a.C (coas problemáticas xa comentadas da curva de calibración) que se correspondería á **Segunda Idade do Ferro**. Xa que logo, as datacións máis antiga e máis recente de entre as mostras analizadas proveñen da mesma cata e a moi curta distancia unha da outra; o que quizais podería estar indicando unha hipotética anomalía en algunha delas, que por coherencia cos valores amosados polo resto de mostras podería tratarse de aquela de maior antigüidade.

Non obstante, aínda que existe unha gran proximidade entre os puntos de orixe de ambas mostras, o feito de que estas aparentemente procedan de dous conxuntos estruturais distintos –a máis antiga dos restos dunha posible cimentación e a recente dunha nutrida acumulación de buratos de poste– podería estar indicando a coexistencia nesta cata de dous episodios temporalmente moi afastados entre si que deixaron a súa pegada nas estruturas negativas escavadas no xabre, seguindo un proceso reiteradamente referido nos xacementos galegos. Neste senso, consideramos que deberá ser o escavador quen dilucide, en función do que indiquen as evidencias estratigráficas hoxe dispoñibles ou aquelas que proporcione unha eventual ampliación da área intervida, cal das dúas posibilidades pode ser a máis acertada.

Outra das mostras que, a priori, pode amosar un resultado inesperado é a Mostra 82 (Beta – 290917), procedente da UE225, correspondente a un nivel de colmatación dunha foxa (UE224) que delimita unha plataforma circundada por buratos de poste en cuxo interior se documentou a presenza de materiais romanos. A datación obtida, 1120 – 920 cal a.C., apuntaría cara unha posible cronoloxía desta estrutura que se situaría en algún momento do **Bronce Final**. Aínda que a valoración que poidamos facer aquí debe ser tomada con enormes precaucións e reservas, dada a complexidade da estratigrafía neste sector da escavación, consideramos que dita datación é coherente con parte do material cerámico aparecido neste recheo e que puidera ter certa antigüidade, caso da cerámica a man, se ben o contexto secundario deste material fai preciso ser moi prudente nas valoracións que en base a el poidan realizarse. A aparición dun fragmento de *arybalos* (cuxa cronoloxía pode retrotraerse ó S. IV-III a.C.) xunto con material romano pode estar a falarnos dun proceso de colmatación relativamente lento e prolongado que puido deberse, en parte, a posibles reescavacións do seu trazado.

Cara unha certa antigüidade, se ben xa na **Primeira Idade do Ferro**, apunta tamén a data obtida para a Mostra 86 (Beta – 290918), a cal ten a súa orixe na UE26, o recheo dun poste (UE25) que delimita a plataforma localizada na Cata 3. Esta data, 760 - 400 Cal b.C., non desbota a posibilidade de que dita plataforma comezase a usarse nun momento no que a foxa UE224 aínda tería sido apreciable no terreo ou mesmo aínda seguise en funcionamento (a teor da aparición de material romano no interior da mesma), polo que se podería entender como acertada a interpretación feita a pé de escavación pola cal a plataforma se vería delimitada, de algún xeito, pola foxa UE224.

Así pois, a teor dos resultados obtidos polas datacións radiocarbónicas que aquí se presentan e coa prudencia derivada da falta dunha contextualización estratigráfica exacta das mesmas que fai que as interpretacións que aportamos sexan bastante especulativas, podemos afirmar que existen motivos para defender que parte das estruturas documentadas durante a intervención realizada na península dos Castros de Neixón durante o verán do 2010, puideran corresponderse a unha fase temperá da ocupación humana deste territorio que podería retrotraerse mesmo ó Bronce Inicial ou, con máis seguridade, ó Bronce Final. Sen que isto impida, obviamente, a ocupación destes espazos en momentos posteriores, de xeito coetáneo á levada a cabo nos propios recintos fortificados.

Se comparamos as datacións que vimos de coñecer, con aquelas doutros sectores deste xacemento previamente publicadas (Parceró e Ayán, 2008) nos atopamos con certas semellanzas. Neste senso a mostra Ua-34405 –procedente do recheo dun burato de poste localizado debaixo do parapeto SE do Castro Grande, e polo tanto anterior á construción do mesmo– aportou unha datación de 1779-1607 b.C. cal 2σ (92%), a cal se correspondería a un momento intermedio entre a data do Bronce Inicial ofrecida pola Mostra 2 e a correspondente ó Bronce Final fornecida pola Mostra 82. De feito, nun inicio se realiza por parte dos autores unha interpretación nese sentido, considerando esta data como a posible evidencia dunha ocupación antiga (Ibidem, 333), se ben esta data é posteriormente definida como anómala, por non considerarse coherente co contexto ó que a mostra corresponde (Ibidem, 339).

Ademais desa, outra das datas previamente publicadas que conta con un interese especial para a contextualización que estamos a realizar é aquela derivada da mostra Ua-34406, realizada sobre varios fragmentos óseos recuperados nun cuncheiro localizado no interior do foxo defensivo do Castro Grande, na súa parte SE. Esta mostra aportou unha data correspondente a 803-508 b.C. cal 2σ (98%), o que a torna

próxima cronoloxicamente á data aportada pola Mostra 86, correspondente á plataforma da Cata 3.

Por último, contamos con unha serie de tres datacións (Ua-34407/9) cuxa cronoloxía calibrada se situaría no século III e na transición cara o II a.C.; algunha delas é practicamente idéntica ó intervalo de maior antigüidade fornecido pola Mostra 65, correspondente ó recheo dunha fosa (UE 149) situada na Cata 8, e que apuntaría a un posible carácter coetáneo desta estrutura con respecto á ocupación do Castro Grande.

Santiago de Compostela, 1 de Febreiro de 2011

A handwritten signature in black ink, slanted upwards to the right. The signature is cursive and appears to be 'Carlos Rodríguez Rellán'.

Carlos Rodríguez Rellán

GEPN. Departamento de Historia I.
Facultade de Xeografía e Historia, USC

7. Colocación de novos paneis informativos no Complexo Arqueolóxico de Neixón.

No momento da intervención existían no complexo arqueolóxico paneis informativos que se atopaban en mal estado de conservación, polo cal precisábase repoñelos.

Dos catro paneis inicialmente existentes, dous asociados ao recinto principal do Castro Grande e outros dous ao Pequeno, nese momento só se atopaba en bo o existente no interior do Castro Pequeno, estando dous deles desaparecidos e o cuarto en mal estado de conservación.

A proposta de nova sinalización contemplou manter o panel que se atopa no interior do Castro Pequeno, e substituír o que se atopaba na entrada do Castro Pequeno (panel 3 do proxecto), que só conservaba parcialmente a estrutura da mesa (panel desaparecido). Asemade, se substituíu o outro panel que se atopaba no acceso ao recinto principal do Castro Grande (panel 2 do proxecto), en mal estado de conservación. As dimensións dos novos paneis son de 140 x 100 cm. e van colocados en disposición vertical.

O terceiro panel vai situado no acceso ao complexo arqueolóxico e ao carón do Centro Arqueolóxico sobre un soporte xa existente (panel 1 do proxecto), presentando unhas dimensións de 190 x 200 cm.



Panel 1 previamente existente



Panel 2 previamente existente



Panel 3 desaparecido



Novo Panel 1



Novo Panel 2



Novo Panel 3

8. Conclusións.

A intervención realizada nos Castros de O Neixón na campaña do ano 2010 ofreceu os seguintes resultados:

No espazo existente entre os dous castros, unicamente as catas 3 e 8 ofreceron resultados relevantes. Nas restantes catas documentouse a presenza de solos de formación natural e escasa potencia (catas 1,2 , 4, 5, 6 e 7).

Na cata 3 a escavación revelou a presenza dun solo de ocupación que amosa a presenza de vintetrés buratos de poste e unha foxa circular datada no Bronce Final, a carón dunha plataforma artificial construída a partires da nivelación do sustrato natural, parcialmente rodeada por unha cerca de madeira datada na Primeira Idade do Ferro e ampliada mediante dous recheos constructivos que conteñen fragmentos de cerámica común romana. A superficie de dito nivel de uso excede a área escavada, polo que o coñecemento do seu tamaño e planta exixiría a ampliación dos traballos nesta zona. Como hipótese de traballo, cabe pensar que poida tratarse dalgún tipo de recinto adicado a estabulación do gando, dado que non existen indicios do seu uso como lugar de habitación ou de manufactura de produtos (ausencia de estruturas arquitectónicas, fogares ou materiais en posición primaria).

Na cata 8 documentáronse os restos do basamento térreo dunha estrutura perecedeira construída sobre o nivel de transición ao sustrato, posiblemente feita con elementos vexetais sustentados mediante postes de madeira, datada mediante á análise dun dos seus buratos de poste nos inicios da Idade do Bronce. Como se indica no Anexo adicado as datacións radiocarbónicas, esta data presenta problemas de interpretación pola súa grande antigüidade, que unicamente a ampliación dos traballos de escavación nesta zona poderían resolver, aínda que nada impide que o ámbito de Neixón xa estivera ocupado na Prehistoria recente.

A carón dos restos desta estrutura, mais nun nivel estratigráficamente superior correspondente a o solo orixinal da zona (UE 13), e ocupando a meirande parte da superficie da cata, aparece un gran número de buratos de poste de cronoloxía polo de agora indeterminada, aínda que están situados na mesma posición estratigráfica que dúas pequenas foxas, unha das cales está datada na Segunda Idade do Ferro. A profusión de buratos de poste no interior da cata indica a frecuente reposición dalgún tipo de estrutura baseada na madeira, mentras que súa localización moi preto da liña de costa leva a considerar a utilización desta zona do xacemento como posible lugar de transformación de produtos mariños, obtidos mediante a pesca ou

o marisqueo. O feito de que no nivel que cubre á UE 13 -UE17- teña aparecido un fragmento de TSH datable a partires de mediados do século I d.C. indica que, alomenos dende este último periodo, ditas intalacións xa non estarían en funcionamento.

Respecto os materiais arqueolóxicos recuperados, dun total de 202 piezas sigladas e inventariadas, cabe destacar que a maior parte delas correspóndese con material cerámico, representando o 94% do total.

Todos eles apareceron en posición secundaria, formando parte de recheos. Os restos cerámicos localizados conserváanse caseque na súa a totalidade moi fragmentados e rodados, o que limita unha aproximación cronocultural a partires dos mesmos. Únicamente pódese determinar a existencia de restos de ánfora Haltern 70, un fragmento de TSH decorada de forma indeterminada e pequenos fragmentos correspondentes á produción de cerámica común romana do NW peninsular, así como material latericio de construción. Existen algúns materiais que remiten a produtos da Prehistoria recente polo tipo de pasta e acabados empregados, si ben o seu grao de deterioro impide valoracións máis precisas.

Reviste un particular interés o fragmento de *alabastron* recuperado, igualmente en posición secundaria, na cata 3, que ven xuntarse a pezas semellantes obtidas en intervencións precedentes e se trata de un material de importación cuxa cronoloxía se remonta aos ss. IV-III aC.

No tocante ós materiais metálicos, documéntase unha argola de ferro, presumiblemente non moi antiga a vulgar pola súa conservación, un cravo e unha pequena peza curva de chumbo, que puidera ser de época romana.

En conclusión, os resultados obtidos amosan a presenza na cata 3 dun solo de ocupación do Bronce Final, alterado pola construción na Primeira Idade do Ferro dunha superficie de uso, tal vez adicada a fins pecuarios e relacionable pola súa cronoloxía co periodo de ocupación do Castro Pequeno. Dito espazo é ampliado a partires de época galaicoromana, o que, a súa vez, o relaciona co periodo de ocupación do Castro Grande.

Pola súa banda, na cata 8 comprobouse a presenza dos restos dunha estrutura perecedeira datada -cas debidas reservas- no inicio da Idade do Bronce, xunto a indicios de actividade na Segunda Idade do Ferro.

En ambos casos, a determinación das características e funcións concretas de ambas zonas precisaría da ampliación da superficie escavada, co obxectivo de delimitar totalmente as estruturas localizadas na campaña de 2010.

Santiago, 14 de febreiro de 2011

Asdo: Ramón Fábregas Valcarce
Investigador Responsable
GEPN-USC

Andrés Bonilla Rodríguez
PyA Arqueólogos S.L.P.

PLANOS



MEMORIA TECNICA

SONDAXES ARQUEOLOXICAS VALORATIVAS NOS CASTROS DE NEIXON (BOIRO, A CORUÑA). ANO 2010

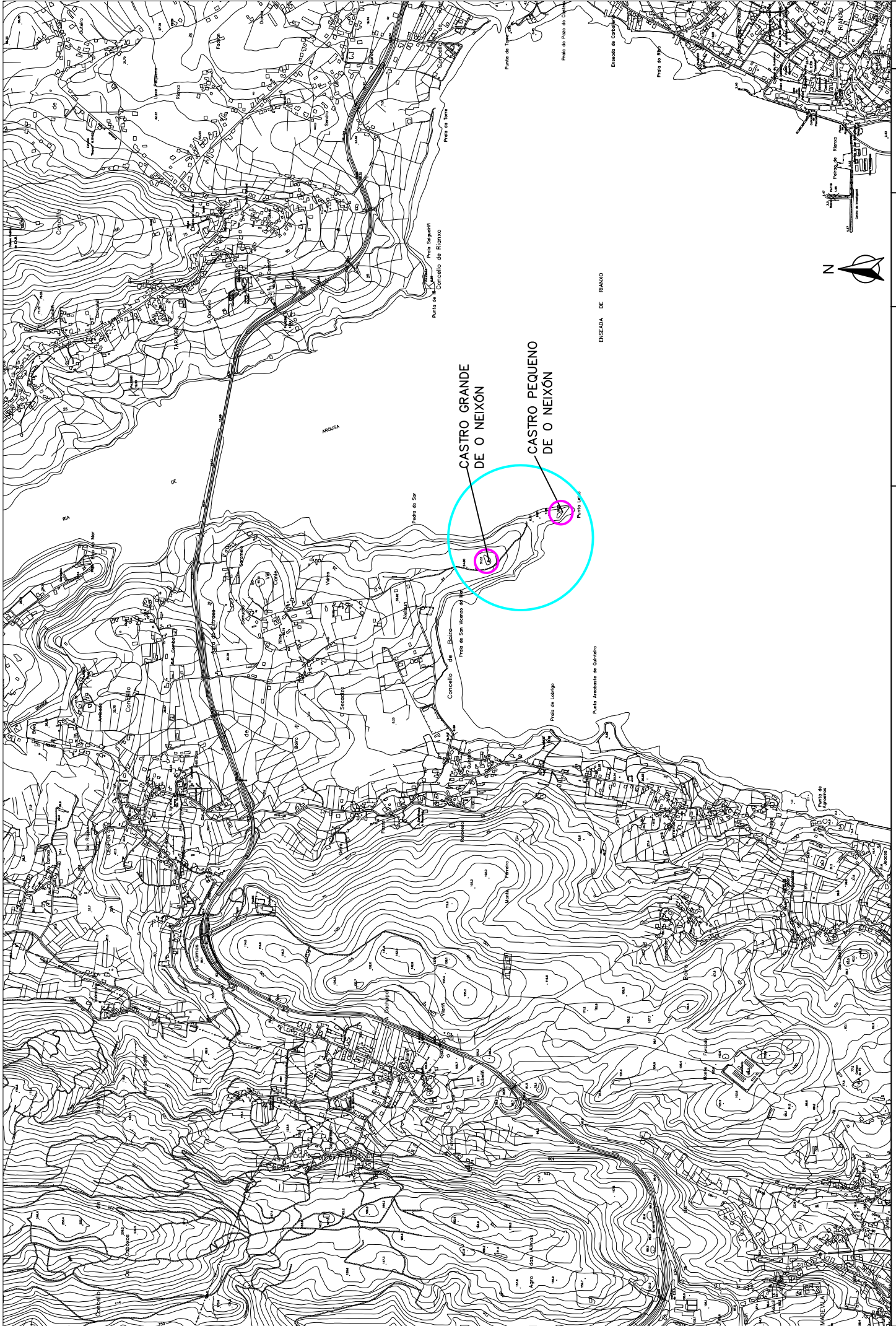
ESCALA: 1 : 200.000



DATA: Xaneiro 2011

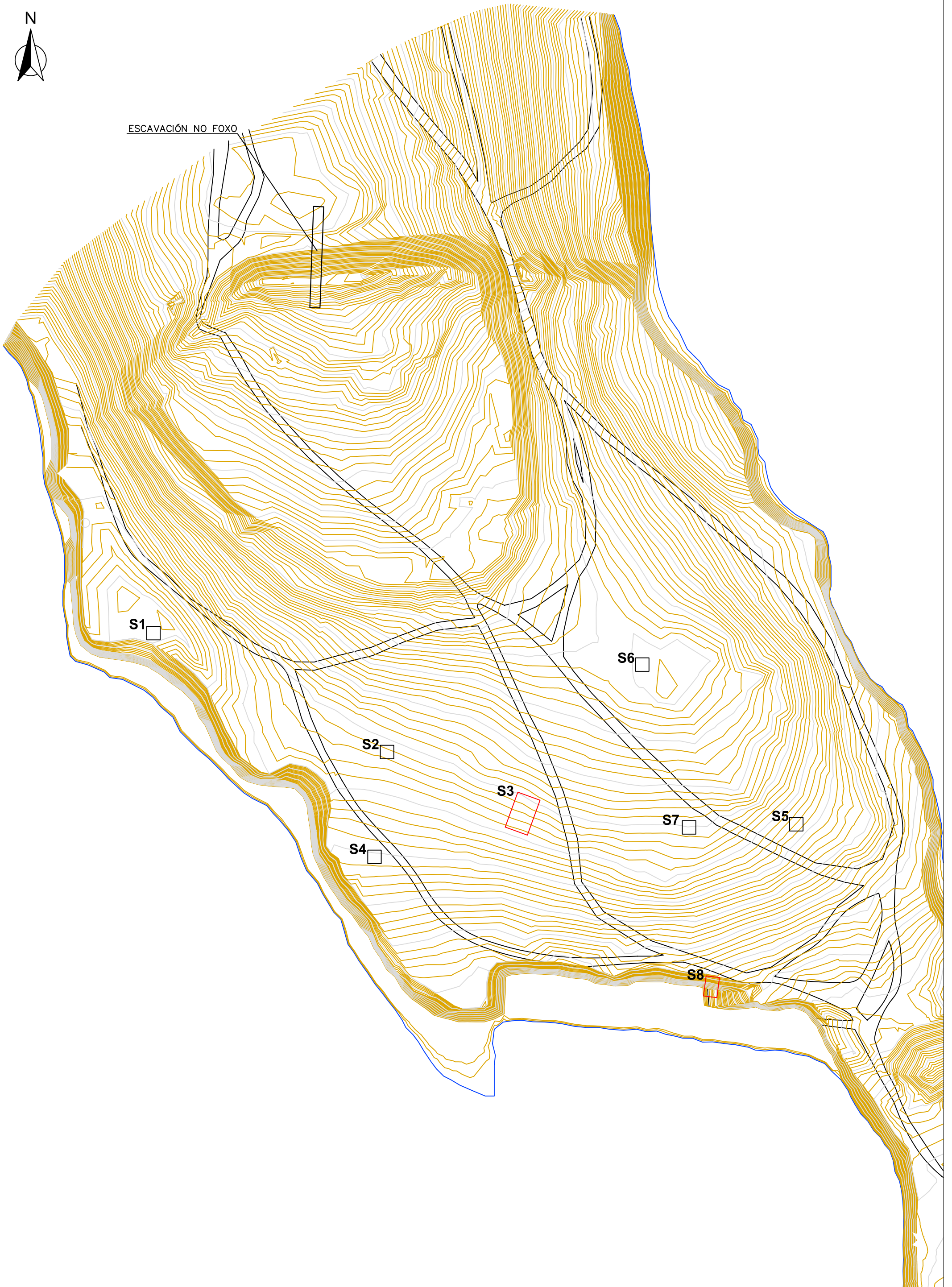
TÍTULO: SITUACIÓN

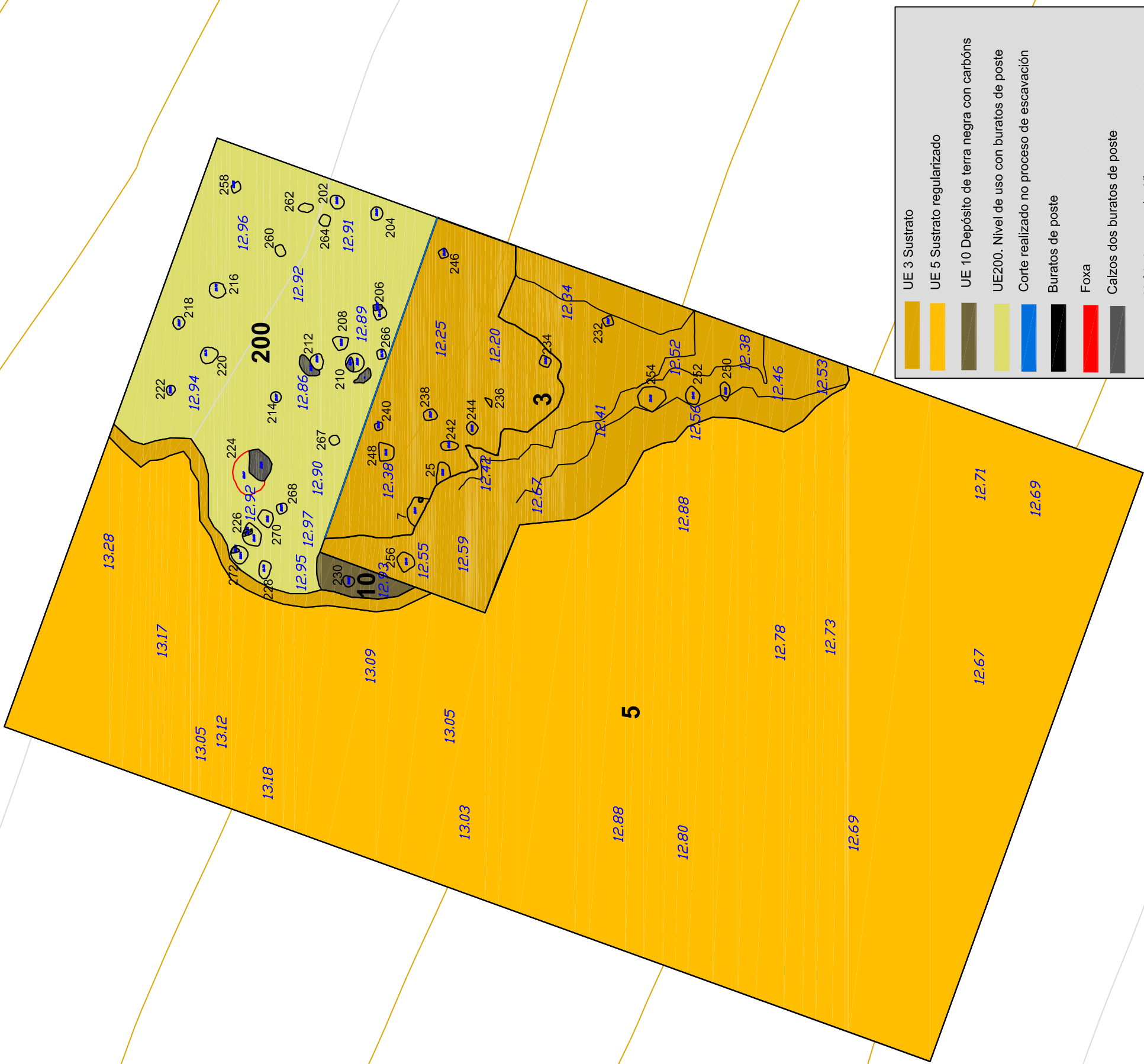
PLANO: 1





ESCAVACIÓN NO FOXO





Situación da cata 3

Sondaxes arqueolóxicas valorativas nos castros de O Neixón (Boiro, A Coruña). Ano 2010

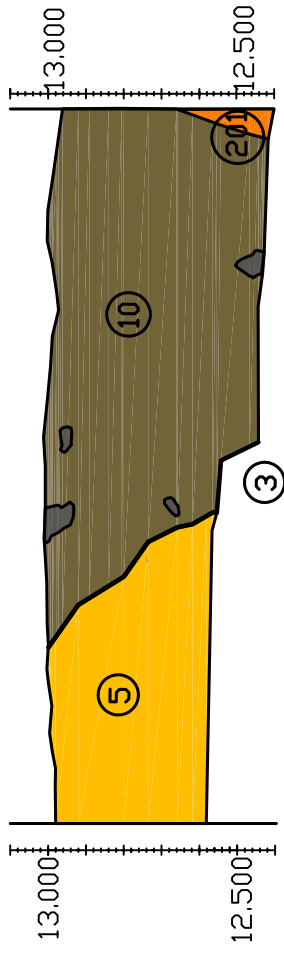
Planta da cata 3

Plano 4

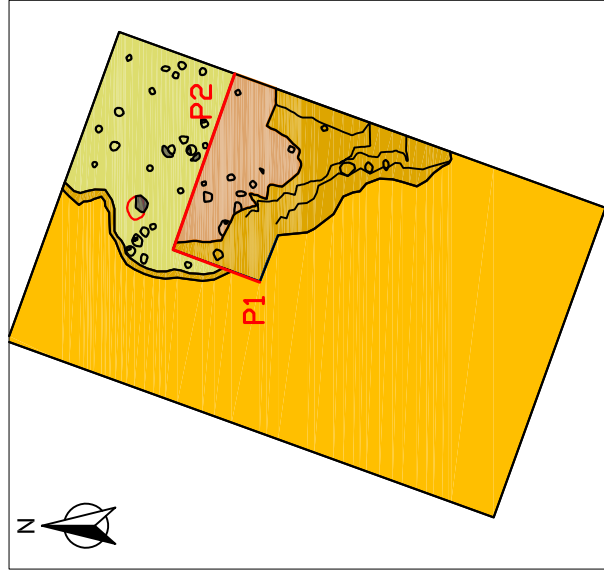
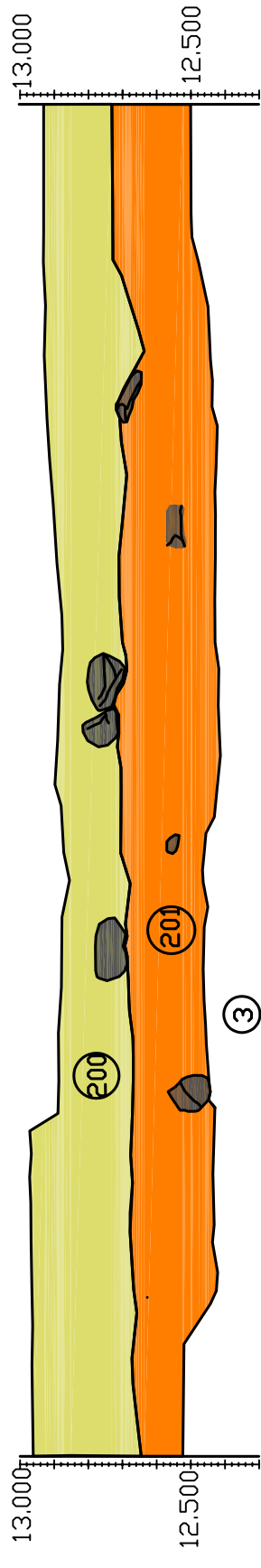
Escalas: 1:50 e 1:2.500 Data: Xaneiro 2011



P1



P2



Sondaxes arqueolóxicas valorativas nos castros
de O Neixón (Boiro, A Coruña). Ano 2010

Planta e perfís da cata 3

Plano 5

Escala: 1:20

Data: Xaneiro 2011

UE 5 Sustrato regularizado

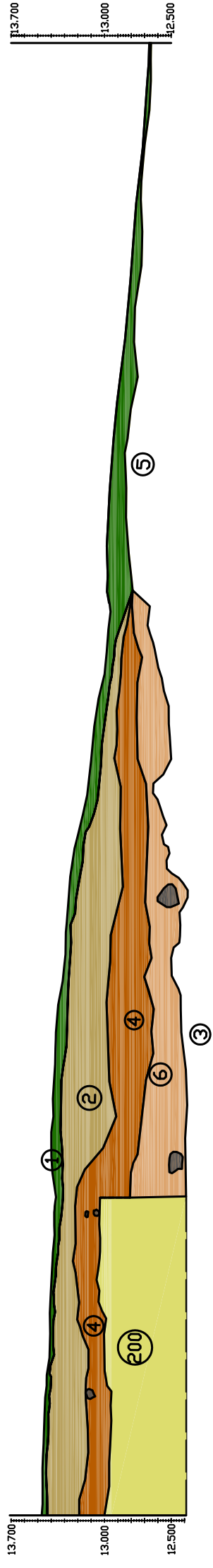
UE 10 Depósito de cor negro con carbons

UE 200 Nivel de uso con buratos de poste

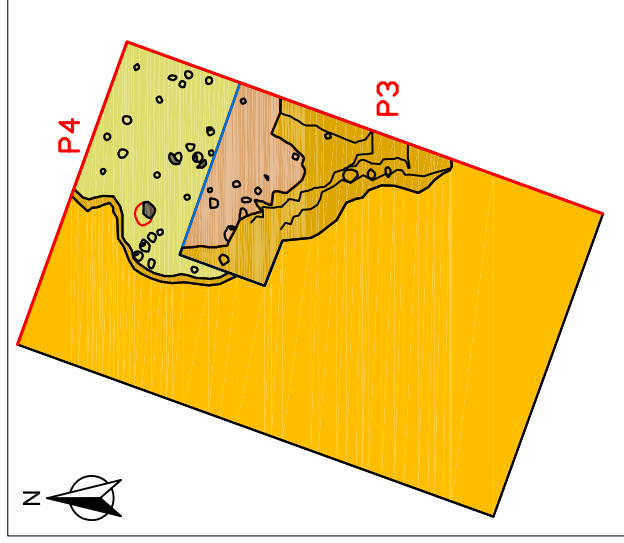
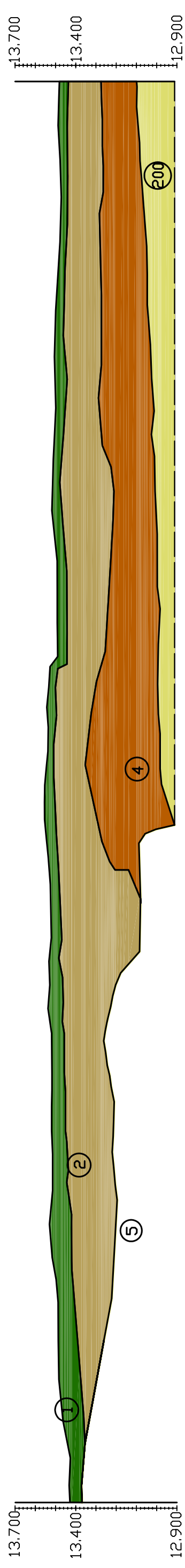
UE 201 Nivel natural de transición al sustrato

UE 3 Sustrato

P3



P4



Sondaxes arqueolóxicas valorativas nos castros de O Neixón (Boiro, A Coruña). Ano 2010

Planta e perfis da cata 3

Plano 6

Escalas: 1:40 e 1:20

Data: Xaneiro 2011

UE1 Capa vexetal



UE2 Depósito de terra marrón



UE6 Primeira colmatación do sustrato



UE4 Segunda colmatación do sustrato



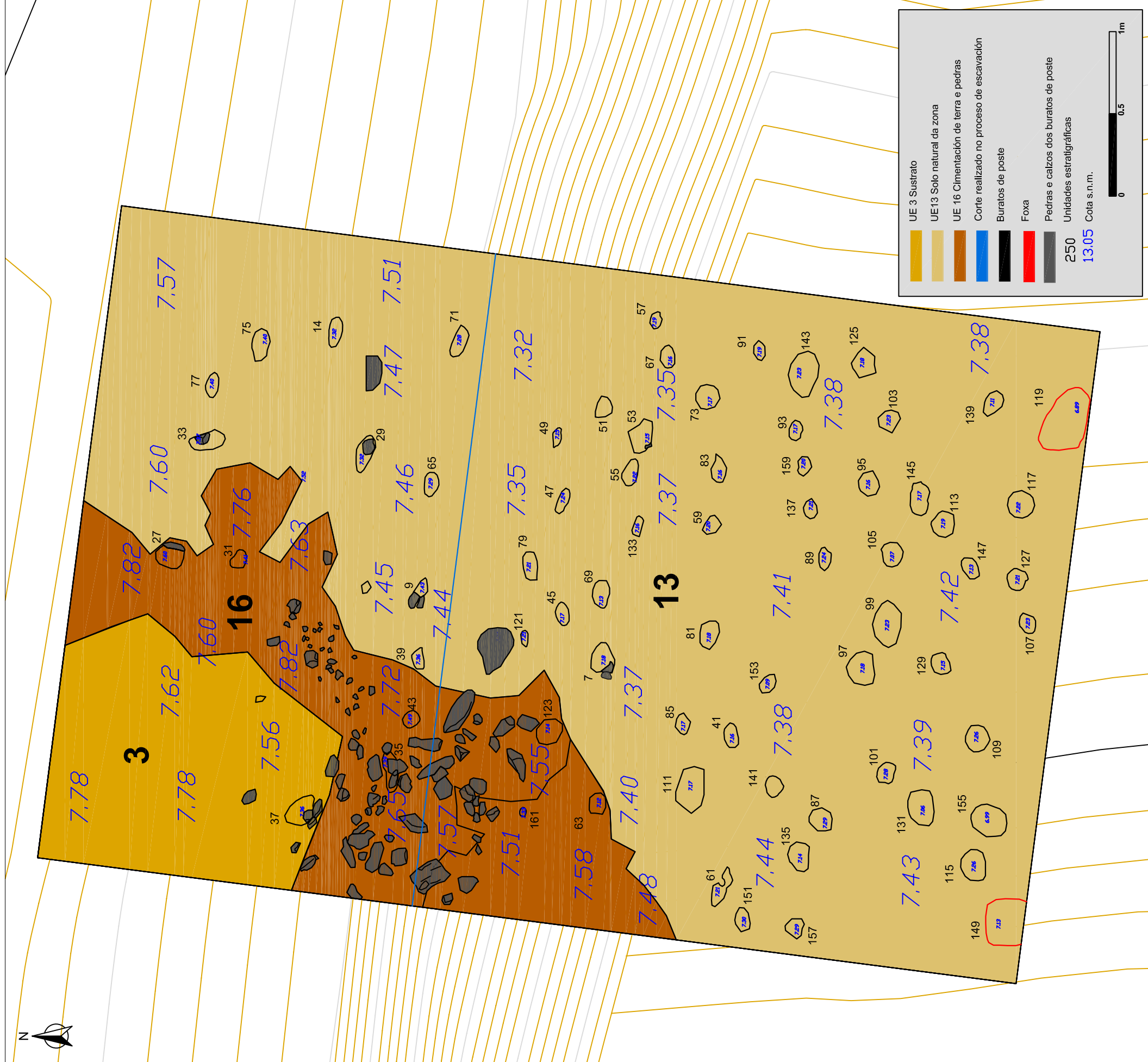
UE 5 Sustrato regularizado



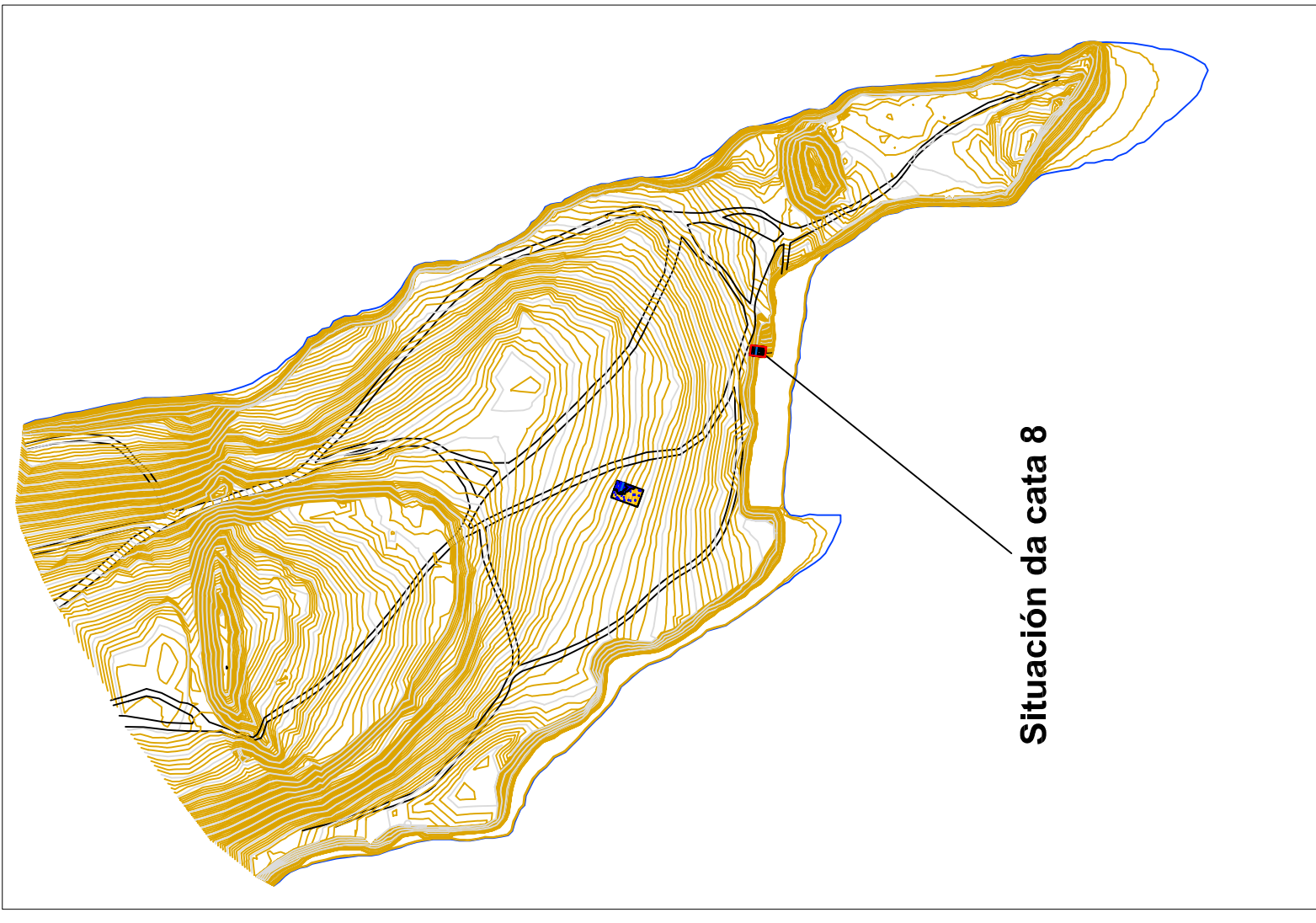
UE200 Nivel de uso con buratos de poste



UE 3 Sustrato



UE 3 Sustrato	
UE13 Solo natural da zona	
UE 16 Cimentación de terra e pedras	
Corte realizado no proceso de escavación	
Buratos de poste	
Foxa	
Pedras e calzos dos buratos de poste	
250	
13.05	
Cota s.n.m.	



Sondaxes arqueolóxicas valorativas nos castros de O Neixón (Boiro, A Coruña). Ano 2010

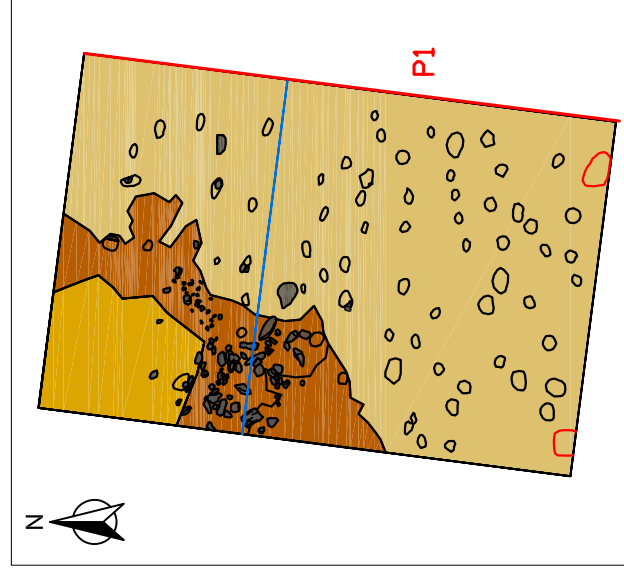
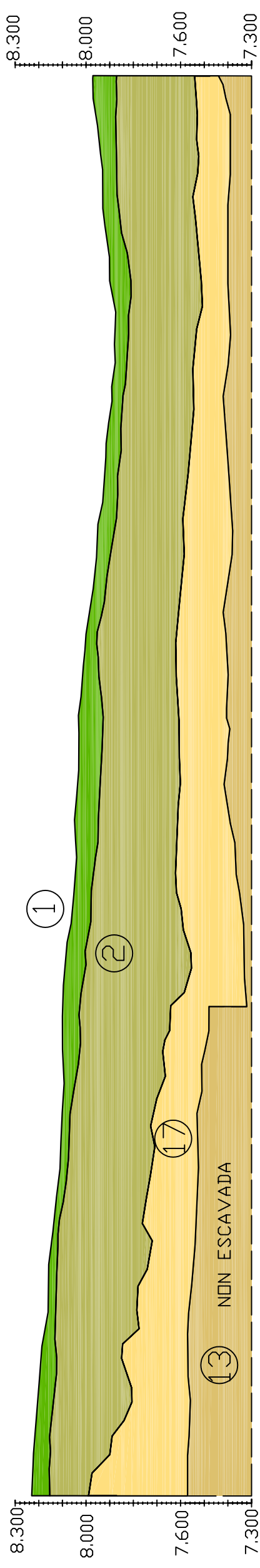
Planta da cata 8

Escalas: 1:25 e 1:2.500

Data: Xaneiro 2011

Plano 7

P1



Sondaxes arqueolóxicas valorativas nos castros
de O Neixón (Boiro, A Coruña). Ano 2010

Planta e perfil da cata 8

Plano 8

Escalas: 1:20

Data: Xaneiro 2011

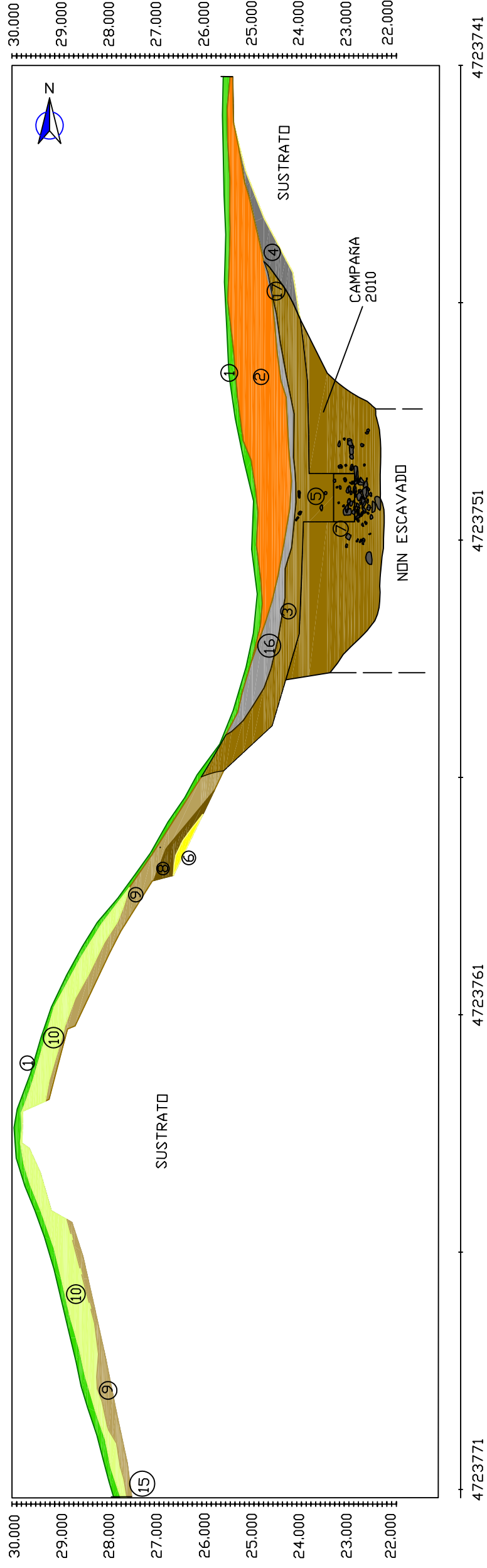
UE1 Capa vexetal

UE2 Depósito de terra marrón

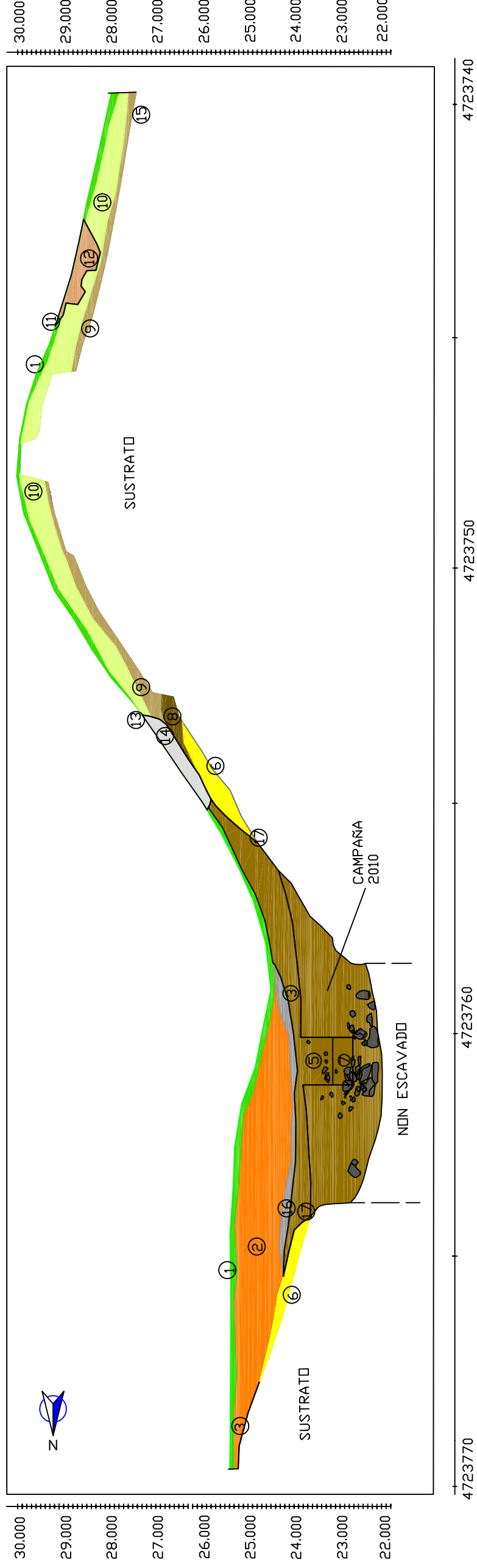
UE17 Depósito de terra que cubre aos buratos de poste

UE13 Solo natural da zona

PERFIL W



PERFIL E



- | | |
|-------------------------------------|---|
| UE1: Cuberta vexetal | UE9: Depósito construtivo inferior do parapeto defensivo |
| UE2: Escombreira contemporánea | UE10: Depósito construtivo superior do parapeto defensivo |
| UE3: Corte contemporáneo. | UE11: Corte contemporáneo. |
| UE4: Substrato de xisto | UE12: Recheo de UE11 |
| UE5: Depósito que colmata o foxo | UE13: Corte contemporáneo. |
| UE6: Transición ao substrato | UE14: Recheo de UE 13 |
| UE7: Depósito de pedras | UE16: Depósito de terra gris |
| UE8: Paleosolo (equiparable a UE15) | UE17: Corte do foxo. |

Sondaxes arqueolóxicas valorativas nos castros de O Neixón (Boiro, A Coruña). Ano 2010

Plano: Perfís do foxo.

Escala: 1:100

Data: Xaneiro 2011

Plano: 9



PyA Arqueólogos, S.L.P.

